

## FÖRORD

Föreliggande skrift utgör en andra och en något reviderad upplaga av *T3 på Remsle* del 1-2. För den första delen har en översyn varit nödvändig på grund av ett kartrelaterat problem och för den andra har ett klarläggande gjorts beträffande villkor för erhållande av egnahemsbidrag på 1930-talet.

I arbetet att ta fram källmaterial har jag haft stort stöd av projektgruppen *T3 på Remsle*, som med sin kunskap om lokala förhållanden kunnat ge uppslag, rimliga omdömen och kloka råd. Gruppen har bestått av Tore Bergman, Sune Boväng, Tommy Dolk, Bengt "Ecka" Ericson, Lennart Hedlund, Rune Jonsson, Kurt Lindström, David Lundin, Torsten Kingstedt, Ingmar Nordin, Gladys Solén, Glenn Solin, Elof Ågren, Sten Ågren och inte minst Kalle Ödlund.

För hjälp att tolka handskrivet källmaterial framför jag mitt stora tack till Ulla Ramne Annander. Arkivföreståndaren Carina Alm var ytterst hjälpsam att snabbt ta fram önskade handlingar. Från advokat Göran Schmidt och lantmätare Åke Kvarby fick jag information kring markfrågor. Rolf Sundberg och Leif Ågren tillgängliggjorde värdefullt kartmaterial. Ingvar Flodin och Glenn Solin har kommit med intressanta minnesbilder av Remsle. Ett särskilt tack för råd om disposition av manus riktar jag till gamle vännen Kristian Gerner.

Tackar gör jag också för viktiga bilder från

Elisabeth och Sven-Olof Braf, Tommy Dolk, Ingvar Flodin, Mikael Gullberg, Lennart Hedlund, Gladys Solén och Eivor Westlund. Övriga bilder är om inte annat anges hämtade från Bilddatabas Sollefteå (BDB).

Sollefteå i juni 2013

Jan Molander



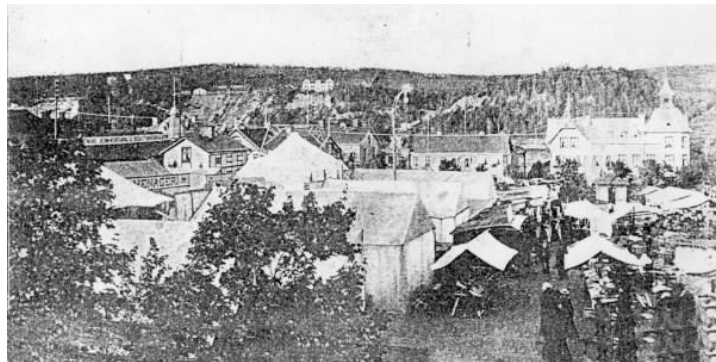
*NÄR T3 KOM TILL  
REMSLE MO*

*T3 PÅ REMSLE, DEL 1*

## JAKTEN PÅ EN STATLIG VERKSAMHET

### *Järnvägen – en ny tänkt näring*

Alltsedan 1200-talet, då en fors bildats i den intill strömmande Ångermanälven, har Sollefteå varit en mötesplats för människor från närhet, skog, kust och fjäll. Det blev officiellt så 1602 då Kung Karl IX utfärdade tillstånd för köpmän i Härnösand att hålla marknad här två gånger om året.



*Sollefteå marknad på Torget 1902.*

Karaktären av mötesplats blev särskilt tydlig 1885 då en rejäl bro av järn byggts över forsens. Sjöfart mellan Sollefteå och Härnösand hade då ägt rum sedan fyra årtionden. Med älvbåtar färdades människor hit, gods avlämnades först vid Skedomskajen för vidare landtransport upp efter Ångermanälven.



*1885 års bro över Sollefteåforsen.*

Vid båtarnas slutstation Djupökajen magasineras sedan varor för leveranser till orter inom Faxälvens och Fjällsjöälvens flodområden. Det godset transporterades till häst, på tåg från Helgum och på båt över Helgumssjön.



*Sollefteå järnvägsstation 1888.*

Norra stambanan drogs fram till Sollefteå 1886 och i Sollefteå sockens planering ingick att den skulle fortsätta över älven norrut. Därigenom skulle man med förbindelse till övre Norrland förstärka sitt läge som modernt kommunikationscentrum. Järnvägen var statlig och ledningarna för Sollefteå landskommun och municipalsamhälle var övertygade om att den genom ökad samfärdsel, handel och kommers kraftigt skulle vitalisera näringslivet, liksom på andra platser där järnvägen dragits fram.

Näringslivet var under utveckling som följd av näringsfrihet och en intensiv sågverksrörelse i jakt på råvaror. Ändå hade den lokala penningekonomin inte kommit riktigt igång ännu. Månader och år kunde passera innan någon transaktion gjordes på ett privat bankkonto och det ansågs vara en dålig höstmarknad om inte källarmästare och konditoriägare kunde betala halva årshyran med nettot från marknaden. Järnvägen med sin statliga och starka arbetsgivare skulle råda bot på detta med en omfattande, garanterad och jämn sysselsättning. Regelbundna löneutbetalningar skulle resultera i ett mycket större lokalt penningflöde. Av dessa storstilade framtidsplaner blev inte mer än ett stickspår från järnvägsstationen ned till Djupökajen, någon järnvägsbro byggdes inte över Sollefteåforsen.

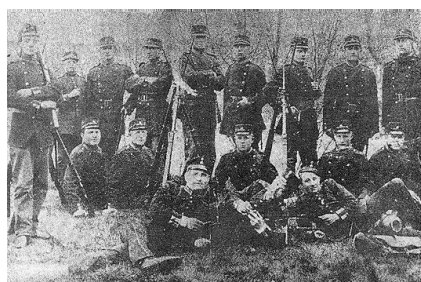


*Sollefteå Bruk och Djupökajen. Till höger vid kajen ans stickspåret från Sollefteå järnvägsstation.*

Tidigare förklaringar till detta har varit att fientligt fartygsartilleri skulle ha kunnat komma inom skotthåll för en sådan bro eller att någon lokalpolitiker i Helgum intrigerat. Den tillräckliga förklaringen är istället, som Bo Sandin skriver, att byggnadstekniska svårigheter förhindrade projektet. Gåtan är i stället varför stambanan över huvud taget drogs fram till Sollefteå, men den frågan måste här lämnas obesvarad. Norra stambanan fick i stället fortsätta norrut från Långsele med ett snabbt brobygge 1887 över Ångermanälven vid Edsforsen.

### ***Militär verksamhet i sikte***

Ifråga om I21:s lokalisering till Sollefteå hade tillkomsten under av Norra stambanans grenbanor under 1880- och 90-talen starkt förändrat villkoren för transporter inom den militära organisationen. Den nya situationen medförde att övningsplatserna måste ligga nära järnvägen. Den frågan måste utredas och berörda regementschefer höras.



*Beväringar på Sänga mo.*

Sträckan Långsele-Sollefteå var nu en grenbana och i Sånga, ca två mil nedströms Sollefteå, övade Västernorrlands Beväringbataljon. Kanske de omständigheterna utgjorde en möjlighet till något annat än en knutpunkt på stambanan? Var det möjligt att militär verksamhet skulle ge den eftertraktade statliga, omfattande och permanenta verksamheten med många anställningar?

### *Volontärskolan*

Året efter det att planerna om en järnvägsbro över Sollefteåforsen grusats, i juni 1887, yppade sig ett tillfälle till lokalisering av militär verksamhet. Det kom till kommunens och municipets kännedom att en volontärskola skulle sättas upp för 5:e arméfördelningen, vilket fordrade anläggande av framför allt exercishus och skjutbana. Kommunen skulle kunna dra till sig ett projekt genom platsupplåtelse i någon form.

Kommunalstämman efterhörde priser och villkor på Remsle mo för markförvärv. H Sahlén, ägare till åtta tunnland, ville ha 2 400 kr för odling, slått, brunn och flyttning av byggnad samt 3 kr årligen för arrende till stamhemmanet. Hans Jansson krävde 12.000 kr för sitt skifte, men utan skog. Ceverin Edenmark erbjöd sin mark för 12.000 kr, men ville behålla skogen samt strandrätten för fisket i älven. Lars Hansson krävde 3.500 kr och ville i likhet med Edenmark behålla sin strandrätt för fiske.

Utredarna fann kostnaderna med en kontantinsats om nästan 30 000 kr som alltför höga och föreslog i stället att kommunen skulle erbjuda staten 20 000 kr för inköp av tillräckligt med mark på Remslemon för en volontärskola med övningsfält och beväringläger. Stämman avskog och Västernorrlands bataljonsskola kom att lokaliseras till Härnösand.



*Korpraler vid Volontärskolan i Härnösand. Foto: I21*

### *Norrlands Trängbataljon sätts upp i Stockholm*

I armén sköttes ursprungligen underhållstjänsten lokalt av den enskilda truppenheten. Men med tilltagande volymer av ammunition, mat, sjukvård och övriga förnödenheter krävdes att större enheter skulle vara självförsörjande. Det växte fram ett behov av särskilda underhållstrupper.

I 1875 års härordningsförslag nämns för första gången behovet av att sätta upp särskilda underhållsförband, trängtrupper<sup>1</sup>, redan i fredstid. Tre till sex bataljoner skulle sättas upp för landets 5-6 arméfördelningar. Men det förslag som antogs 1884 avsåg bara en trängbataljon. Den förlades till Marieberg på Kungsholmen i Stockholm och benämndes så småningom Svea Trängbataljon. Under perioden 1890-1895 organiserades ytterligare tre trängbataljoner: Göta förlagd till Karlsborg, Wendes till Landskrona och Norrlands, organiserad 1893 och tills vidare förlagd till Fredrikshovs slott i Stockholm.

---

<sup>1</sup> Ordet *träng* härleds från franskans *train*, 'tross', 'träng', av *traîner* 'släpa', 'dra'. (Nationalencyklopedins ordbok, nätupplaga 2010)



*Fredrikshovs slott.*

För denna sökte arméledningen sedan efter en lämplig, ordinarie stationeringsort. Villkoret var då att platsen skulle ha goda förbindelser för att underlätta mobilisering och transporter. Som nämnts hade Norra Stambanan byggts ut till Sollefteå 1886, men redan 1879 hade Östersund en anknäytning till den. Den slutliga kampen om Norrlands Trängbataljon skulle komma att stå mellan dessa båda, Sollefteå och Östersund.

### ***Norrlands Trängbataljon lokaliseras till Sollefteå***

Redan i september 1893 beslöt Sollefteå kommunalstämma att om Norrlands Trängbataljon kunde förläggas till Remsle mo skulle kommunen kostnadsfritt överlämna ett där avröjt markområde på 57 hektar och 5 ar med förbehåll om avverkningsrätten. Följande månad tillade stämman att den utöver det anslagna jordområdet kunde ta upp ett amorteringslån på 20 år för ytterligare erforderliga kostnader. Kommunen skulle kunna anslå upp till 30 000 kronor<sup>2</sup> för köp eller expropriation om den befriades från det tidigare löftet att avröja det skänkta området och ställa det i brukbart skick.

Fortifikationsdepartementet reagerade intresserat och i januari 1894 gjorde det en framställning till Sollefteå kommun om att där förlägga Norrlands Trängbataljon, sedan 11 januari 1893 med beteckningen T3, och fick positivt besked. Viktigt var då också att kommunen medgav avgiftsfri trafik över stora bron för såväl personal som hästar både under byggnadstiden och för all framtid. I februari stod det klart att Norrlands Trängbataljon skulle förläggas till Sollefteå. Kampen med Östersund blev alltså inte så långvarig.<sup>3</sup>

### ***Köp och överlåtelse av mark till staten***

Den 10 juni 1894 blev lasarettssysslomannen Olof Neander, bankkamreren Ture Engströmer och hemmansägaren Carl Grafström i Skärvsta utsedda till ombud för Sollefteå kommun att avsluta köp om den mark på Remsle mo som behövdes för trängbataljonen.



*Olof Neander och Ture Engströmer (reprofoto Sollefteå museum), Carl Grafström (foto från pressklipp).*

<sup>2</sup> Det beloppet kan jämföras med att socknens hela budget tre år tidigare omslöt 17.686 kr.

<sup>3</sup> I ett protokoll från kommunalstämman 25 februari 1894 behandlas frågan om markförvärv för *militära etablissement och övningsläger*. Pluralformen hänvisar rimligen till den samtida men mer utdragna processen att även få Västernorrlands Regemente, sedermera I21, till Sollefteå.

De fick också välja ledamöter i en expropriationsnämnd, som skulle behövas, träffa ackord och förlikning samt i alla övriga rättsliga sammanhang föra kommunens talan. Då ska man veta att Neander, Engströmer och Grafström varit involverade i markaffärer på Remsle sedan september 1893! I dem ingick också att vidare sälja avverkningsrätt till köpt skog för att få den aktuella marken avröjd. Ett omfattande avtal om marköverlåtelse mellan Sollefteå kommun och municipalsamhälle å ena sidan och Arméförvaltningen och Fortifikationsdepartementet å den andra ingicks slutligen 21 januari 1897. Det ska vi återkomma till.

### *Västernorrlands Regemente till Sollefteå*

För att tydligt peka på dåkraften hos ledningen för Sollefteå kommun, municipalsamhälle och köping vid förra sekelskiftet avslutar vi kapitlet med att i korthet beskriva hur man följde upp lokaliseringen av militär verksamhet till Sollefteå, den som kom att vara och präglade lokalsamhället i hundra år.

Först köpte staten 1897 på förslag från chefen för Västernorrlands Regemente, Axel Laurell, Bruksmon från Graningeverken för att där upprätta en övningsplats, Sollefteå Läger.<sup>4</sup> Sex år senare förvärvade Sollefteå köping Sollefteå Bruk från Graningeverken. Den drivande bakom den affären var Ture Engströmer. Som ung hade han varit kamrer på Bruket, nu var han ledande politiker i köpingen och ordförande i utskänkingsbolaget. Därifrån kom också pengarna för köpet, 400 000 kr.<sup>5</sup>

Stationeringen av Västernorrlands Regemente hade diskuterats på den militära sidan fram och tillbaka i olika turer. En mycket stark konkurrent var Härnösand, där förbandsstaben låg. Men när Sollefteå bruks hela område erbjöds staten, var saken i det närmaste klar. Här fick kronan kostnadsfri mark, en bra järnvägsförbindelse och här låg övningsplatsen Sollefteå läger. Att stab och övningsplats skulle samlokaliseras var också ett utredningsdirektiv för militären. Den 12 Maj 1895 beslöt regeringen att förlägga Västernorrlands Regemente till Sollefteå och 1911 kunde förbandet ta sitt kasernetablissemang i besittning på Önsta mo.



*Kasern B, kanslihuset och kasern A på I21.*

<sup>4</sup> I dag kallas platsen Gamla lägret och området heter Övergård. Det hör till saken att överste Laurell med stor sannolikhet fått idén i kontakt med sin bror Edvard, chefen för Sollefteå Bruk.

<sup>5</sup> Drygt 20 miljoner i 2009 års penningvärde.

## MARKFÖRÄRVET FÖR T3

### *Markförvärvet i litteraturen*

Frågan om hur Kronan förvärvade mark på Remslemon för att där förlägga Norrlands Trängbataljon har inte studerats ingående tidigare. Den har inte varit viktig i arbeten med andra huvudsyften.

I minnesskriften T3 50 år i Sollefteå 1898-1948 finns en uppteckning av löjtnant L Moberg <sup>6</sup>: *"Efter sollefteåbronns tillblivelse blev det liksom lite fart på byggandet på Remslemon, och vid tiden för kårens inflyttning hade antalet gårdar på det blivande kasernområdet stigit till 10. Av dessa 10 inlöste Kronan 6, vilka ännu i dag är i bruk."*

Jubileumsboken Norrlandsträngen 1893-1993 har en text om att Sollefteå kommunalstämma för Kronans räkning godkände ett föreslaget köp av *"hemmanet 3 seland Remsle nr 3 från Severin Edenmark för 7 000 kronor"* samt *"flera tomtlägenheter och avsöndringar med bostadshus"*. Det nämns också att flera av förvärven skedde genom expropriation.

Museiantikvarien och reservofficeren vid T3 Bo Sandin skriver 1977 i sin artikel Trängen i Sollefteå: *"Sollefteå Municipalsamhälle köpte och exproprierade ett antal jordbruksfastigheter på Remsle mo på nipån mitt emot samhället. Marken skänktes sedan till Kronan. De på området befintliga byggnader som skulle behållas köptes emellertid. Största delen av det blivande kasernområdet hade tidigare innehafts av kakelugnsmakaren A Öhman, vars tegelbruk var beläget nedanför nipån, mitt för nuvarande A-kasern."*

### **1897 års avtal om marköverlåtelse**

#### Det överlättna området

I Sollefteå kommuns centralarkiv finns i avdelningen för Sollefteå municipalsamhälle en bunt handlingar med ett pappersomslag, på vilket man kan läsa den handskrivna texten *Markupplåtelse till Trängkåren 1896-1968. F2:1*, och här tycks papperen delvis ligga i en godtycklig ordning. Tydligt är ändå att den centrala handlingen för det aktuella tidsskedet är ett avtal mellan å ena sidan Kungliga Arméförvaltningen och Fortifikationsdepartementet och å den andra Sollefteå kommun och municipaldistrikt med diarienumret 1001 och 1019/1896 undertecknat i Sollefteå 21 januari 1897 och i Stockholm 31 maj samma år. Häri anges att den aktuella marken omfattar 3 248,7 ar (ca 32,5 hektar). Till avtalet hör en karta daterad i februari 1896, sammansatt av två skilda dokument: dels en karta över avsöndrade lägenheter från hemmanen nr 2 och 4 i Remsle by upprättad av lantmätare Otto Gislén 1894, och dels en karta över Remsle mo gjord av Arméförvaltningens Fortifikationsdepartement genom sergeant Fredrik Lagerlöf. <sup>7</sup>

På kartsammanställningen är markerade i överensstämmelse med avtalstexten fyra områden A-D samt ägobeteckningar 1-32. Det överlättna området är på kartan markerat med ett rött streck med landsvägen mellan Forsmo och Sänga som gräns i norr och i öster landsvägen till Sollefteå. I söder utgjordes gränsen av *"en krökning åt öster av landsvägen till sydöstra hörnet av Litt, D"*, det vill säga tillfarten från stora bron över älven och den slingrande landsvägen upp till T3, de så kallade Trängschakten. Västerut löpte gränsen genom ett skogsområde. (Kartan anger också till vilken grad avröjning skett.)

Ungefär åttahundra meter väster om det definierade området syns drygt tre och en halv hektar som avläts för en skjutbana: *"en 50 meter bred remsa, parallel med och på 100 meters avstånd från den å kartan med rött streckade vestra gränsen af Litt. A ... från Ångermanelfvens strand till Litt. A:s norra gränslinie."* Skulle det visa sig nödvändigt att lägga om landsvägen

---

<sup>6</sup> Författaren var underofficeren Leonard Moberg, som vid tiden för skriftens utgivande 1948 hade pensionerats med löjtnants grad.

<sup>7</sup> Bilaga 1.



på grund av skjutbanans läge förband sig kommunen och municipalsamhället att utan kostnad tillhandahålla erforderlig mark.

Lantmätare Gisléns kartdel omfattar alltså den östra halvan av det område som överläts till Kronan.<sup>8</sup> På ett exemplar av kartan i fristående form finns en förteckning över lägenhetsägare och deras arealer summerad till 16 ha, 22 ar och 60 kvm. För tydlighetens skull redovisas Gisléns karta i två delar, den ena för markområdet,<sup>9</sup> och den andra för lägenhetsinnehvarna.<sup>10</sup>

#### 1897 års avtal i övrigt

Utöver mark och lägenheter överläter kommunen *"fyra stycken å Remsle mo invid Sollefteå handelsplats å det med Litt. D betecknade område befintliga byggnader, å vidfogade karta utmärkta med N:ris 4, 5, 9 och 10, mot en köpesumma av tillhoppa 5.400 kronor ..."*<sup>11</sup> Den köpesumman gottgjordes sedan Kronan när den skulle få ersättning för expropriationskostnader. Beskrivningen *"å Remsle mo invid Sollefteå handelsplats"* innebär ett läge nära nipkanten mitt emot municipalsamhället, vid den här tiden i övergång till att bli köping och officiellt betecknad *Sollefteå handelsplats*. På 1896 års karta ser vi tydligt bostadshusen märkta 4, 5, 9 och 10, men markeringarna stämmer inte med avtalstexten. Endast hus 4 ligger nära nipkanten. Detta och hus 5 ska vi återkomma till med foton, men 9 och 10 är de östligt belägna av de tre hus som sedan 1850-talet fanns vid landsvägen, sedermera Norra Ådalsvägen, och som blev underofficersbostäder, i sen tid kallade *"Gubbhem"*. Som vi ska se tillvaratogs ytterligare två bostadshus.

Som nämnts i föregående kapitel befriades Kronan från alla broavgifter för färd till andra älvsidan, först under byggnadstiden för alla transporter och sedan när trängbataljonen var på plats för alla nödvändiga överfarter till fots, till häst och i vagn.<sup>12</sup>

#### ***"Remslemons östra skifte"***

Markavtalet 1897 var för kommunens och municipets del undertecknat av Ture Engströmer och Olof Neander, två av de tre ombuden för kommunens markuppköp på Remslemon. Det som fick övertas köptes, men där markägaren sade nej blev det expropriering. Staten fick göra köp och tvångsinlösningar och ersättas för dem av kommunen upp till ett värde av 30.000 kronor. Skulle kostnaderna överstiga den gränsen hade municipalsamhället ställt i utsikt att stå för resten. Vad det innebar är verkligen värt att understryka! Municipet fick nämligen tillskjuta 16.940 kr och 85 öre, ett belopp som kan jämföras med att municipets årsbudget 1890-91 omslöt 5.030 kr.

Som underlag för en kostnadssummering över köp av byggnader och mark samt expropriationer föreligger markavtalet 1897 och en *"förteckning över ersättningar för åbyggnader"*<sup>13</sup> på Remslemons östra skifte 1896". Denna handling den handlingen och Gisléns två år äldre sammanställning över lägenhetsinnehavare kan ifråga om personnamn och tomttytor sättas i samband med varandra. Tydligt är att lantmätaren har gjort en utredning, som legat till grund för markköp. Av kartan från 1896 framgår också att östra skiftet i stort sett var avröjt då. Fyra bostadshus hade köpts, tillhörande åbyggnader rivits, ersättningar utbetalats till markägare och till staten för expropriationer enligt följande uppställning.

---

<sup>8</sup> Bilaga 2.

<sup>9</sup> Bilaga 3.

<sup>10</sup> Bilaga 4.

<sup>11</sup> 307.800 kr i 2009 års penningvärde.

<sup>12</sup> Ytterligare en förmån var att kommunen och municipalsamhället tog ansvar för vård av sjuka T3-beväringar mot samma avgifter som för lokalbefolkningen. Bakgrunden var att ingen sjukhusbyggnad kunnat upptas i ett bantat förslag till kasernetablisement.

<sup>13</sup> Åbyggnader var komplementbyggnader som till exempel ladugårdar, uthus och lador.

<i>Ersättningar 1896 för åbyggnader på Remslemons östra skifte (lägenhet och lagfartskostnad)</i>		
<u>Lägenhetsägare</u>	<u>Kronor</u>	<u>Öre</u>
PE Nordqvist	662	75
C N Sahlin	2 021	15
D Andersson	4 826	70
P G Anderssons hustru	6 047	15
Johan Nygren	1 819	95
J E Eriksson	1 015	25
P Södermark	3 528	65
P G Söderman	1 516	65
Svensson och Finnberg	242	75
Godtemplarlogen Borgen	412	75
Nils Floman	2 524	15
Per Westman	1 624	45
Alex Anderssons sterbhus	1 569	65
Anders Öhman	7 554	15
Dödande av 10 inteckningar	45	
Länsman Huss	14	
Middag för 5 personer	20	50
Staten för vad som exproprierats	11 496	
<b>Summa:</b>	<b>47 699</b>	

### **Expropriation**

Expropriation är ett rättsligen framtvingat avstående och motsvarande förvärv av rätt till jord eller lägenhet för allmännyttigt ändamål, bl.a. militära. I ett protokoll från tingsrätten 2 juni 1896 anges de lägenheter som skulle exproprieras med ägofigurer på Gisléns karta: 3, 13, 18, 19, 27 och 29, av förf. markerade med gult på bilaga 5. I huvudsak kan man förstå varför tvångsinlösningar tillgreps för åtkomst av den marken. Lägenheterna låg antingen inklämda mellan till Kronan överlätna tomter eller på strategiskt viktiga platser. Så tycks fallen med nummer 29, en väg, och nummer 27 avspegla en strävan från militären att ha marken under kontroll i det hörn som avgränsas av landsvägen i öst-västlig och nord-sydlig riktning. Remsle byamän fick avstå vägstumpen och Hans-Erik Edlund hörntomten.



*Nils Johan Flodmans hus blev under olika perioder befälsrumsbyggnad och bostad för maskinsmästaren. Foto: Jan Molander.*

Ett likadant skäl torde militären också haft för tvångsinlösning av nummer 19, "Pettersborgsnipan", belägen intill uppfartsvägen till Remsle.

Vad fick då ägarna för de lägenheter som exproprierades? I protokollet från häradsrätten sägs att lägenheterna "skulle upptagas till skäligt pris utan hänsyn till det förökande värde som de till följe av Trängbataljonens förläggande till Remsle möjligen skulle betinga." I förteckningen över ersättningar för "åbyggnader å Remslemons östra skifte 1896" (se ovan) anges mot slutet av

listan "Staten för vad som exproprierats" och beloppet 11.496.<sup>14</sup> Eftersom det är okänt om det tillgodohavande som kommunen hade för köpet av de fyra bostadshusen, 5.400 kr, ingår i det beloppet, vet vi inte hur mycket var och en av ägarna till tvångsinlöst mark fick betalt. De tre som fick de högsta ersättningarna den köpta marken var Anders Öhman, 7.554:15 kr (430.758 kr i 2009 års penningvärde), T G Anderssons hustru, 6.047:15 och D Andersson, 4.826:70 kr.



*Kakelugnsmakare Anders Öhmans bostad, sedermera underofficersmäss och lektionssalsbyggnad. Foto: Jan Molander.*

### ***Kvarstående byggnader***

I dokumentet *Ersättning för åbyggnader å Remslemons östra skifte 1896* ingår vad som kan kallas en avräkningsnota. Av den framgår att köparen till lägenheterna har vidare sålt nästan alla på Gisléns karta synliga 16 byggnader utom de fyra som köptes för 5 400 kr.

Försäljningssumman var endast 2.305 kr.

Den största byggnaden av de fyra som överläts med 1897 års avtal, inköpt för 1500 kr, hade varit kakelugnsmakaren Anders Öhmans bostad. På bilaga 1 ser vi ett bostadshus på tomt 7, som tillhört Nils Johan Flodman (troligen identisk med Floman på ersättningslistan) och som tillvaratogs utöver de fyra i markavtalet 1897. Byggnader 5, 9 och 10 i avtalet stod på mark tillhörig bagare Andersson och köptes för 1200 kr, 1000 och 800 kr. Ett sjätte bostadshus som T3 övertog, osäkert när, var det på tomt nummer 1, som blev den västligast belägna underofficersvillan av de tre vid N. Ådalsvägen.

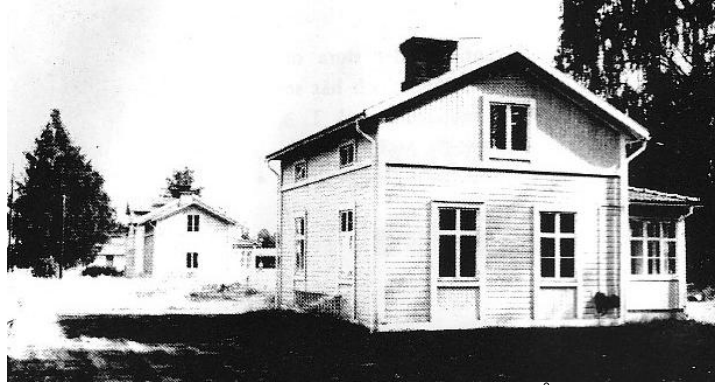
I Fortifikationsförvaltningens skrift *Remslemon T3 Sollefteå 1990-91* finns en kartsnitt och en byggnadsförteckning över T3:s kasernområde, där vi återfinner Flodmans hus som nr 9 (befälsrumsbyggnad), Öhmans som nr.3 (lektionssalsbyggnad, tidigare underofficersmäss)<sup>15</sup> och Anderssons som nr 19 (museum).

### ***Västra delen av markförvärvet***

På en sockenkarta över Sollefteå och Multrä från 1856 är Remslemon skogbeväxt och vi får räkna med att så var det med hela det överlättna området. I kapitlet *Jakten på en statlig statlig verksamhet* har beskrivits hur Sollefteå kommunalstämma 1893 beslutade om att förvärva och överlämna till Kronan ett markområde på Remsle mo med förbehåll om avverkningsrätten samt att kommunens ombud vid markförvärven fick vidareförsälja denna. Inget dokument har återfunnits, som uppger vilka som köpte avverkningsrätterna och inte heller någon uppgift om värdet av västra området.

<sup>14</sup> 655.272 kr i 2009 års penningvärde.

<sup>15</sup> Den var tidigare underofficersmäss.



De tre underofficersvillorna "Gubbhem", på N. Ådalsvägen 8-12 (räknat från väster), kallades efter storlek "Resväskan", "Portföljen" och "Kofferten". De två östligast belägna ingick i 1897 års överlåtelseavtal. Här syns och anas alla tre. N. Ådalsvägen 8 och 10 revs ca 1978 och 12 1986 i samband med att vägen försköts något söderut. Foto: Norrlandsträngaren 1976.

Genom ett par samtida vittnen vet vi ändå något om hur det såg ut på T3:s kasernområde från början. Den pensionerade löjtnant Leonard Moberg berättar 1948 om hur "... all den timmer- och annan skog, varmed större delen av såväl nuvarande kaserngården som övningsfältet var bevuxen, uthuggas, och tusen och åter tusen stubbar uppbyggnads och avlägsnas.<sup>16</sup> Det senare arbetet fortgick även många år efter sedan kåren kom dit." En annan pensionerad löjtnant, J Lindvall, lämnar också en intressant beskrivning: "Stora stubbar täckte fältet fram till sommarstallet. Först uppröjdes en mindre del bakom detta stall och där anordnades en mindre bana för hinderridning. De sista dagarna på varje beväringsmöte deltog alla man i stubbrytning. Det var roliga dagar. Där var de värnpliktiga i sitt esse. Arbetet gick med liv och lust. Första året avröjdes fältet till punkt 52 och året därpå det stora fältet. Stubbarna lades upp som en stor barriär på gränsen till Remslebyskogen. Den blev av väldiga mått och räckte flera år till bränsle i underofficersbostäder." Så har också namnet "stubbåkern" kvarlevt i muntlig tradition fram till i dag.



Ursprungligen bagare Anderssons hus, sedan bostad för underofficerare, regementskassa och regementsmuseum. Foto: Jan Molander.

<sup>16</sup> Stubbarna stod säkert kvar viss tid efter avverkningen och stubbrötterna drog åt sig mycket fukt. Samtidigt var all annan kvarhållande vegetation i ytan bortröjd. Glenn Solin tror att detta kan ha lett till ett stort nipras 1899, vars efterföljande kraftiga våg i älven åstadkom svåra skador på sågen i Rödsta.

# KÄLLFÖRTECKNING DEL 1

## Primärkällor

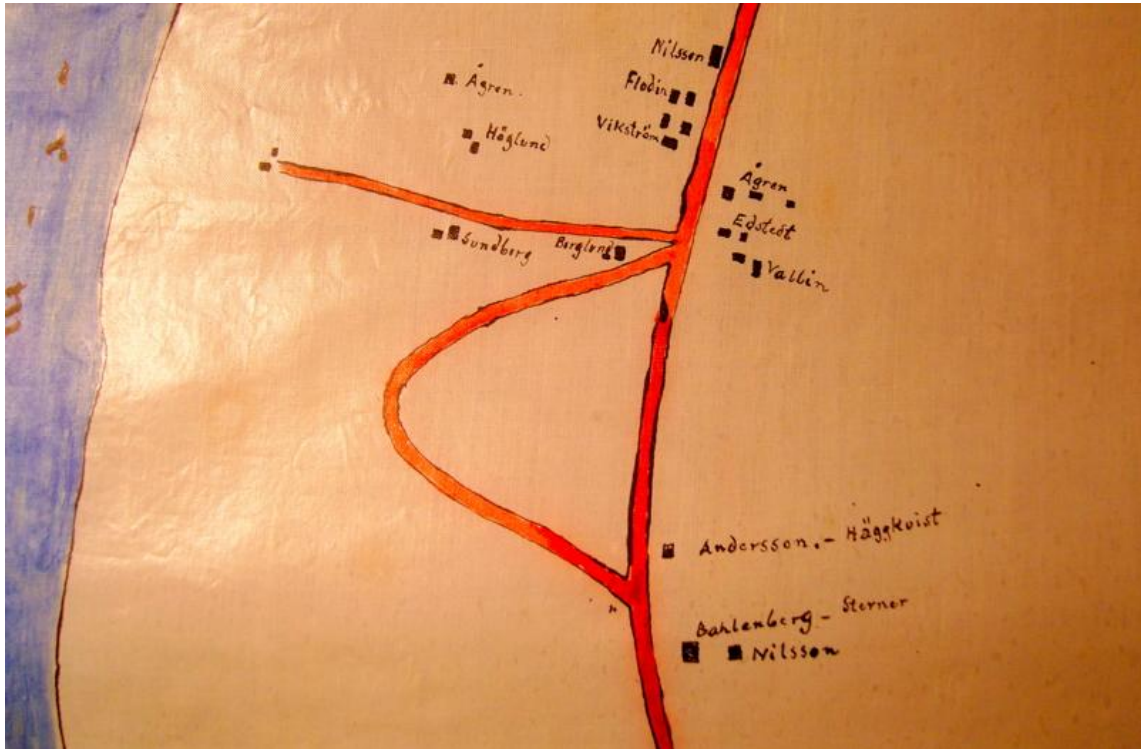
Digitaliserade svenska dagstidningar:	Tidningen Kalmar 9 februari 1894. Östgötaposten 1896-10-30
Härnösands sparbank	Liggare över insättning och uttag av kunder i kontoret i Junsele 1889-1904.
Kungliga myntkabinettet	Kungliga myntkabinettets penningvärdesmätare (www.myntkabinettet.se/web/Rakna_ut_penningvardet.aspx).
Lantmästeristyrelsen	Sockenkarta över Sollefteå och multrä socknar 1856.
Sollefteå municipaldistrikt	Municipalstämmans protokoll 26.1. 1890-30.12.1901/Kopia av karta över oförändrade lägenheter under hemmanen 2 och 4 uti Remsle by, Sollefteå socken och härad af Westernorrlands län, upprättad 1894 af Ax. Otto Gislén, vice kommissionslantmätare./Ersättningar för åbyggnader å Remslemons östra skifte 1896/Avtal med tillhörande karta om marköverlåtelse mellan Sollefteå kommun och municipaldistrikt å ena sidan och Kongl. Maj:t och Kronan å den andra undertecknat 21.januari resp. 31.maj 1897/ Municipalnämnden, markupplåtelse till Trängkåren 1896-1968. F2:1.
Sollefteå landskommun	Kommunalstämmoprotokoll 17.3.1884-27.3.1890Kommunalstämman: inkomna skrivelser och kungörelser 1867-1901, E1:1.
Sollefteå tingslags Häradsrätt	1895-04-09, 1896-06-02 § 2

## Muntliga källor

Intervju med Glenn Solin 2010-01-20.

## Litteratur

Andersson, David	Känn din stad (Program för Barnens dag Sollefteå 2-5 juli 1959.)
Beijbom, Ulf	Möten och händelser i Nipornas stad, Växjö 2010.
Fortifikationsförvaltningen och T3 (utg.)	Remslemon T3 Sollefteå 1990-91, Stockholm 1991
Kungl. Norrlands Trängkår (utg.)	Kungl. Norrlands Trängkår 50 år i Sollefteå 1898-1948. Minnesanteckningar m.m. av anställda och värnpliktiga. Sollefteå 1948.
Lundin, Paul	Sollefteå stad 1917-1967. Sollefteå 1967.
Mattsson, Hildon	Sollefteå 75 år. Jubileumshistorik, Sollefteå 1992.
Nationalencyklopedins nätupplaga 2010	Uppslagsorden <i>expropriation</i> och <i>träng</i> .
Sandin, Bo	Trängen i Sollefteå, Norrlandsträngaren 1977.
T3 Kamratförening	Norrlandsträngaren 1975.
T3:s historiekommitté/Bo Kjellander	Norrlandsträngen: Fredrikshov-Remsle mon1893-1993, Sollefteå 1993.
Trängtruppernas Jubileumskommitté	Trängtrupperna 100 år - 1885-1985, Stockholm 1984.
Wallberg, Evabritta	Regementets lokalisering (Västernorrlands regemente och dess föregångare, utg. 1977).
Wikipedia	Uppslagsord <i>Expropriation</i> .



*REMSLEBY OCH  
REMSLEMÖN - BEFOLKNING  
OCH BEBYGGELSE*

*T3 PÅ REMSLE, DEL 2*



En något senare karta från laga skifte 1865 (fig.4) ger oss mer kunskap. Vi ser en tät bebyggelse på västra Remsle. Här bodde alltså tidigare folket i Remsle by.

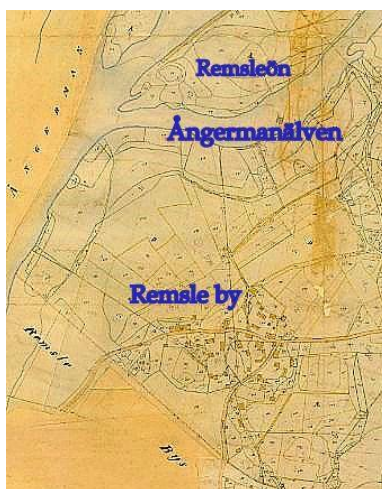


Fig.3. Platsorientering.



Fig.4. Detalj av karta över en del Afrösningsjord och utslätter till Remsle by i Västernorrlands län, Södra Ångermanlands Domsaga och Sollefteå socken, upprättad vid laga skifte åren 1856-60. Lantmäteriet.

Marken österut, fig. 5,<sup>17</sup> som sträckte sig till gränsen mot Skedom, var Remsle bys *Övriga marker*, i folkmun *utskiften*. Här syns bara elva byggnader i varierande storlek på kartan.

<sup>17</sup> Markområdet uppvisas här i nord-sydlig ledd.



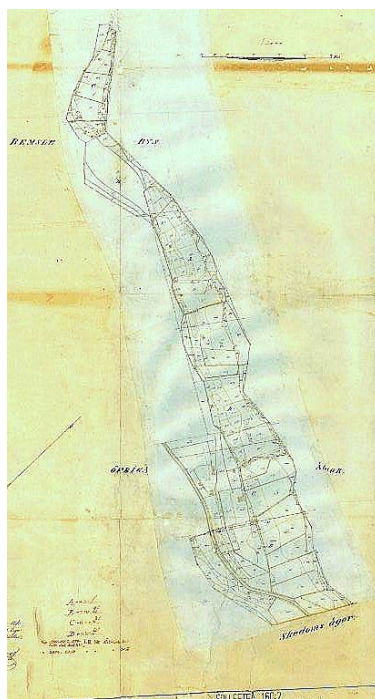


Fig.5. Annan del av karta fig.4.

Med laga skiftet hade bymark och utskiften delats i fyra stamhemman, 1-4. Dessa regleringar av markägandet skedde i början av en period, då befolkning och ekonomi expanderade starkt i hela Norrland. År 1750 hade befolkningen i Norrland utgjort 8% av landets befolkning och 1900 nära 17%. I Västernorrlands län ökade befolkningen 1850-1900 från 99 558 till 232 311. Ångsågarna vid älvmyningen och råvaruanskaffningen med skogsarbete i inlandet drog till sig ny arbetskraft. Invandring skedde först säsongsvist och sedan permanent. I Sollefteå socken, municipalsamhälle och köping<sup>18</sup> mer än tredubblades folkmängden 1864-1917: från 1 624 till 5 363 invånare. Norr om älven var den demografiska utvecklingen intensivast i de västra delarna: 1880 hade byarna Björkäng, Fanby och Berg sammanlagt 163 inv. jämfört med Remsles 67 och tio år senare 191 mot 158. Först år 1900, två år efter T3:s inflyttning, är Remsle bys befolkning större: 256 inv. mot 219. Under perioden 1880-1900 var Björkäng den folkrikaste byn i Sollefteå socken norr om Ångermanälven.

### *Remsle och Remslemon - definitioner*

Den skillnad som på 1800-talet rådde mellan Remsle by och dess utskiften var vid förra sekelskiftet fortfarande markant. Då hade också T3:s skjutbana kommit att utgöra en gräns mellan de västra och östra delarna av Remsle.<sup>19</sup> Den västra delen, Remsle by, består av bördig åkermark, medan sandmark och sämre odlingsjord täcker den östra på Remslemon.<sup>20</sup> I dag talar vi mest bara om Remsle, men uppdelningen lever kvar i talspråket som ortnamnen *Västremsele* och *Remslemon*.

<sup>18</sup> År 1885 fick området kring marknadsplatsen och Storgatan bestämmelser för tätort och bildade Sollefteå Municipalsamhälle. Detta övergick 1902 till att bli köping för att 1917 bli stad. Tätbebyggelsen omgavs av Sollefteå socken tills denna 1945 inkorporerades i Sollefteå stad.

<sup>19</sup> Skjutbanan har på sin plats förhindrat civil bebyggelse och gett upphov till något av ett gränsområde. Men vad är hönan och vad är ägget? Sollefteå socken och municipalsamhälle kan vid marköverlåtelsen 1897 mycket väl ha valt marken för skjutbana med hänsyn till lokalbefolkningens jordbruksintressen. Skjutbanan och omvägen för den har en historia, som är värd sitt eget studium.

<sup>20</sup> Därtill har en vattenavrinning från Remsleberget, särskilt under snösmältningen, varit besvärande. Den ledde till att remslebönderna före krondikenas tid, kanske kring år 1900, grävde ett dike som strax söder om berget dränerar marken från västra änden av Mogatan österut till Skedmomsbäcken.

Som vi ser på nedanstående generalstabskarta hade bebyggelsen 1901 glesnat avsevärt i väster jämfört med 1865. I stället hade bildats en långsträckt husgruppering längs N. Ådalsvägen mellan den tidigare kärnan i Remsle by och skjutbanan. Bebyggelsen längre österut på Remslemon tecknar en tätare koncentration kring korsningen av N. Ådalsvägen och Trängsvägen med centrum vid höjdfixpunkten 52 (i talspråk *Punkt 52* eller bara *Punkten*).

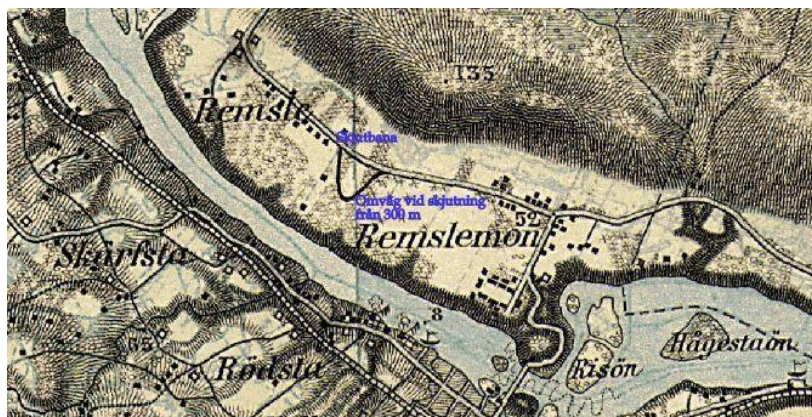


Fig.6. Generalstabskarta 1901, detalj. Lantmäteriet. Bildredigering: Jan Molander.

Signifikativt är också att ortnamnet *Remslemon* på den här kartan jämförs med namnet för den geografiskt-administrativa enheten *Remsle by*.

### *Sollefteåbron och Trängschakten*

Naturligt nog ökade intresset för att bosätta sig på Remslemon när 1885 års bro byggts över Ångermanälven vid Sollefteå. I mars 1886 beslutade närmaste vägmyndighet att bron skulle ersätta färjorna vid Remsle by och Skedom. Vi får anta att trafiken över älven sedan intensifierats avsevärt i samband med T3:s ankomst.

Man får också föreställa sig hur mark och natur tedde sig på den tiden och att det var först tillkomsten av Trängschakten, på sin tid kallad "*Norra uppfartsvägen*", som möjliggjorde framkomligheten från älven upp till Remslemon. Den byggdes samtidigt som Sollefteåbron och måste ha upplevts som en märklig skapelse. Schaktmästare Gravén genomförde med sin övervägande finska arbetskraft ett vägbygge utan större ingrepp i naturen. Utsikten från den mellersta av de tre kurvorna ner över älven mot Multråberget blev motiv för konstnärer och fotografer, ett klassiskt sollefteåmotiv!<sup>21</sup>



Fig.7. J Eriksson, Utsikt från Trängschakten. Oljemålning.

<sup>21</sup> Man kan fråga sig om det bara var naturskönheten som inspirerade. Kanske Trängschakten liksom Forsmo järnvägsbro fångade konstnärer och fotografer som exempel på modern ingenjörskonst och mänskliga framsteg!

### Sammanfattning

Efter det laga skiftet av Remsle by 1865 flyttade en stor del av befolkningen österut till byns utskiften där samtidigt nyinflyttade slog sig ned. Förutom att ett laga skifte i regel ledde till spridning av bebyggelse var rörelsen österut säkert orsakad av bron över älven 1885 och sedan intensifierad av T3:s placering på Remslemon.

### **HEMMANDET 2 SELAND NR 3 AV REMSLE BY**

#### *Johan Lundgrens ägostyckning av hemmanet 2 seland nr 3 av Remsle by*

Direkt väster om T3:s kasernområde låg hemmanet 2 seland nr 3 av Remsle by, ena delen av ett stamhemman som kluvits 1877. Det omfattade 122 hektar, 89 ar och 51 kvadratmeter<sup>22</sup> på Remslemon, skogen norr därom och marken söderut till älven, det vill säga niplandskapet vid Trängschakten och Pettersborg.<sup>23</sup> Den del av hemmanet som låg på mon hade på 1890-talet blivit välbefolkad. I en husförhörslängd för Remsle by 1887-97 noterar vi namn, som ska återkomma, till exempel Vallin, Solin, Molander och Söderqvist. (Denne Nils Anders Söderqvist ägde för övrigt hemmanet då.) Många var inflyttade, från närliggande Sånga, Multrä, Resele, Ådalsliden och Edsele, men även från avlägsna platser som Östersund, Piteå, Älvsbyn och Strömsund.

År 1914 drog sig gästgivaren och byggmästaren Johan Lundgren (1850-1925) tillbaka från yrkeslivet och bosatte sig på det här hemmanet, som han köpt 1911. Han hade kommit till Sollefteå som åkare vid bygget av Norra stambanan, drivit en åkerirörelse på Djupön, ägt och skött hotellet Gästis (sedermera Grand Hotell) samt startat en cementrörsfabrik på Övergård. Än mer iögonfallande var spåren av hans verksamhet som byggmästare för de pampiga affärsfastigheterna Kungsgatan 7 (Gästis) 1893, Kungsgatan 5 (Scherdins) 1905 och Storgatan 49 (Jeansons Järn) 1909.



Fig.8. Johan Lundgren. Foto: Sollefteå-Bladet.

---

<sup>22</sup> Arealen kan jämföras med det markköp av 32,5 hektar som Sollefteå socken och municipalsamhälle förvärvade 1893 för att få T3 till Sollefteå, ett område där kasernområdet och övningsfältet inrymdes.

<sup>23</sup> Denna mäktiga nippborg har en gång kallats *Pannkaksnipan* (enligt doktor Helge Dahlstedt) efter sin plana mark på nipryggen och sedan *Appelbergs nipa* efter det att källarmästare Appelberg köpt marken. Det innehavet blev ganska kortlivat innan virkeshandlaren och sågverksägaren Petter Sjödin tog över den. Han köpte sedan officersmässen på I28, "Gamla lägret", och flyttade byggnaden hit upp till att bli sommarhus och plats för bjudningar. Senare kom det pampiga timmerslottet helt nära nipkanten att bli allmän kaffeservering med servitriser i folkdräkt och en grandios utsikt över staden.

När Lundgren övertagit hemmanet börjar han sälja tomter, men ger sig snart på att ägostycka de delar av hemmanet som låg på mon och i niplandskapet. År 1896 hade nämligen införts en ny delningsform, ägostyckning. Den lagen skulle gynna framför allt Egnahemsrörelsen, bildad mot slutet av 1800-talet för att uppmuntra personer utan större tillgångar att skaffa sig en egen bostad, ett egnahem med småjordbruk. I det använda källmaterialet finns inget direkt belägg för att Johan Lundgren haft det motivet för ägostyckningen, men distriktslantmätaren bedömde att marklägenheterna på det aktuella hemmanet lämpade sig för egnahemsanläggningar.



Fig.9. Nils Anders Söderqvist (1) i familjekretsen. Hans hustru Märta (2) var syster till Petter och Georg Sjödin. Sonen Nils Petter (3) var morfar till Ingvar Flodin, som lånat ut bilden. Dottern Anna (4) gifte sig med Janne Molin, bror till konstnären och författaren Pelle Molin, och var farmor till filmregissören Lars Molin. Foto: K Karlström, Sollefteå. Bildredigering: Jan Molander..

Tomtägarna hade dittills betalt en årlig avgift till hemmansägaren, som stod för skatten. Nu skulle var och en av dem bli mantalsbetecknade och betala egen skatt. Kanske detta var ett mer näraliggande skäl för Lundgren att genomföra ägostyckning? Då skulle han slippa administrera de årliga avgifterna och få ett enhetligare och ekonomiskt mer lättskött hemman.

Affären igångsattes 1912, lantmäteriförrättningarna var klara 1916 men godkända först 1918. Då hade 21 lotter tilldelats mark i förhållande till storleken på de tidigare lägenheterna. Ifråga om tomtmark varierade lotterna i storlek: från ca 8 ar till drygt 23, de flesta kring 15-17 ar, och skogskiftena från 9 ar till ca 22,5 ar.<sup>24</sup> Lundgren tjänade säkert bra på affären och ändå hade han i slutänden kvar den avgjort största delen av hemmanet: 114 hektar, 17 ar och 39 kvm.

### ***Ägototternas placering på Remslemon***

Distriktslantmätare Brolings uppfattning om hur hemmanet 2 seland nr 3 av Remsle by lämpar sig för egnahemslägenheter har en formulering att särskilt uppmärksamma: "... och bör tillgång till dylika lägenheter på den plats invid Norrlands Trängkärs kasärnområde där dessa ägototter äro belägna, anses vara af behöfoet påkallad ..."

<sup>24</sup> Lantmätaren har redovisat fördelning av tomtmark och skogsmark för sig, men marklotterna var rimligtvis ändå samlade enheter. Läget på de nya fastigheterna framgår av ägostyckningskarta med förklaringar. Bilaga A.

Oavsett Johan Lundgrens motiv för ägostyckningen, leder Brolings ord till tanken att valet av hemmansköp varit strategiskt och framsynt. Lundgren hade insett potentialen i att hemmanet hade T3:s kasernområde som närmaste granne i väster. När Lundgren gjorde sitt köp 1911 hade vid Norrlands Trängkår, på plats sedan 1898, säkerligen uppstått ett behov av civil service utanför kaserngrinden.<sup>25</sup> Det blev också så att bebyggelsen vid Trängvägen utvecklades till ett komplementsamhälle.<sup>26</sup> Här kom att ligga Remsles första kommersiella centrum med tre speceriaffärer, 2-3 kaféer och en kiosk.

Det finns skäl till att ännu inte släppa Johan Lundgren ur sikte. När han fyllde 70 år skrev en tidning 8 januari 1920 att när jubilaren " ... år 1914 drog sig tillbaka, slog han sig ned å Remslemon, där han inköpt ett hemman och uppfört en vacker villabyggnad." Det står vidare att han låtit uppföra "en del bostadshus å Remslemon". Utan vidare efterforskningar vet vi inte vilka de bostadshusen är eller var, men den egna "vackra villabyggnaden" bör ha varit det stora herrgårdsliknande kalkvita reveterade huset på nipkanten mot Trängschaktens nordligaste del.

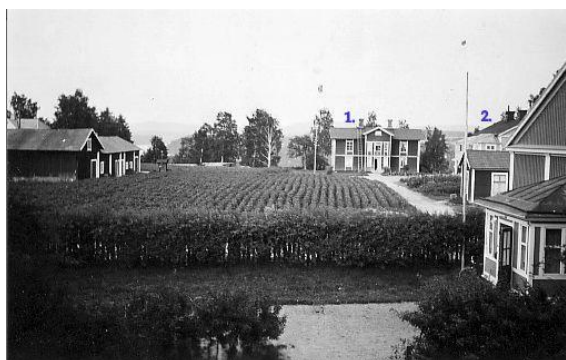


Fig.11. Under 1, syns det hus som var Nils Anders Söderqvists bostad på 1890-talet och under 2. skymtar taket till det hus som Josef och Emma Hjelmqvist flyttade till 1929, antagligen uppfört av Johan Lundgren. Foto av okänt ursprung.



Fig.12. I ett annat perspektiv syns samma hus (1 Hjelmqvist, 2 Söderqvist) från en senare tid. Då på 1930-talet ägdes båda av Hjelmqvist. På en karta över Remsle mo 1896 har nr 2 karaktär av herrgård. Foto: Liljeqvist.

Johan Lundgren dog 1925 och tillgångarna delades upp mellan änka och barn. Dottern Emma flyttade med sin man, den pensionerade löjtnant Josef Hjelmqvist, in i villan 1929 och ett par år senare köpte Josef hemmanet av sin svärmor, Anna Sofia Lundgren. Emmas och Josefs dotterson Lars Hjelmqvist (1941-), uppväxt hos sin morfar och mormor, berättar vad han fått höra flera gånger:

*"Johan Lundgren hade delat upp sina tillgångar som arv till barnen. Fastigheten på Remsle var då mycket mer värd än Hotell Gästis eller cementfabriken. Morfar fick därför betala en mellanskillnad på 47.500 kr för att huset och hemmanet skulle bli hans och mormors."*

Johan själv skall före sitt frånfalle själv flyttat till en inte lika storslagen byggnad på en niphöjd i sydostlig riktning, nära Trängschaktens översta kurva, till det som efter honom fick namnet Johannesborg.

<sup>25</sup> Tydligt hade T3 ingen egen marketenteriverksamhet från början. I en odaterad tidningsartikel från början av 1900-talet berättas om hur ett marketenteri varit utarrenderat till "ett godhjärtat original i staden", som hade utskänkningsrätt till porter, pilsner, lager och läsk. På söndagarna hade också den civila befolkningen tillträde till markan "och det var mången god och härlig törst, som där gick förlorad". Verksamheten upphörde efter påtryckningar från truppbefälet. Men officerare och underofficerare kunde själva nere vid älven frekventera en annan inrättning kallad *Alphyddan*, inrymd i kanske någon del av ett övergivet tegelbruk.

<sup>26</sup> Under Nationalencyklopedins uppslagsord Komplementsamhälle säger den inledande texten: "en typ av samhälle – med vildvuxen bebyggelse, mest bestående av affärer och bostadshus – som under slutet av 1800-talet växte upp i den omedelbara närheten av vissa bruksorter."

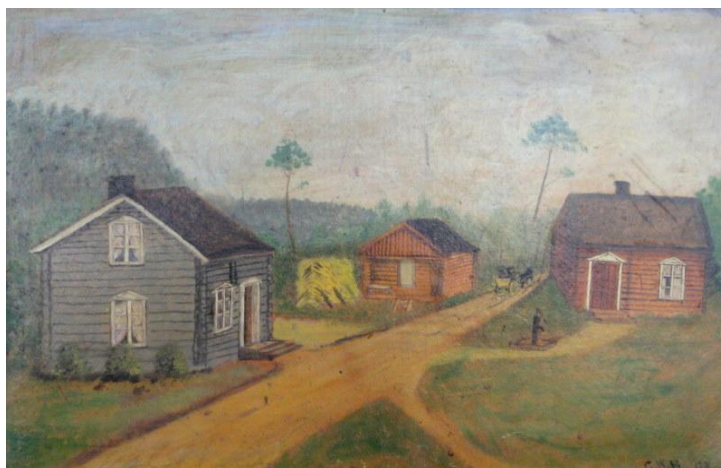
### Sammanfattning

En inflyttad modern entreprenör, Johan Lundgren, ägostyckade hemmanet 2 seland nr 3 av Remsle by. Tomtägarna blev därigenom skattskyldiga och aktivare deltagare i penningekonomin. De nya fastigheterna utgjorde ett komplementsamhälle till T3 och blev plats för Remsles första kommersiella centrum.

## **OLOF SOLIN - ENTREPRENÖR OCH JORDBRUKARE**

### *Olof Solin från Strinne*

Medan Johan Lundgren kommit söderifrån och hade erfarenhet från nyare näringar var Olof Solin (1868-1949) född i Strinne, Multrå socken, och väl förankrad i bondesamhället. Han arbetade i sin ungdom på sågverk i Ådalen, som skogsarbetare och en tid som rallare vid järnvägsbygget Härnösand-Sollefteå. År 1894 flyttade han till Remsle by. Samma år får han av Anders Lundgren överta den gård vi ser på följande sida. Han hade lärt känna dottern Kristina och två år senare gifte de sig.<sup>27</sup>



*Fig.12. En målning 1903 visar det hus (det gråa) som ägts av Anders Lundgren och från honom övertogs av Olof Solin 1894. I ett senare skede tillhörde det Johan Bodin, som var gift med Olofs svägerska Beda. Huset låg vid västra delen av nuv. Nipuddsvägen. Foto: Kalle Ödlund.*

Olof Solin inte bara fanns på plats när T3 kom till Remslemon. Han deltog i byggnadsarbetet vid kasernetablisementets uppförande och blev till och med uppsyningsman och mottagare av materialsändningar ända fram till dess bataljonen på våren 1898 utsett en underofficer att överta det ansvaret.<sup>28</sup> Med denna inledande kontakt var det naturligt att T3 anförtrodde Solin tjänster i både stort och smått. Han skötte bataljonens tvätt<sup>29</sup>, drog vatten- och

---

<sup>27</sup> Vi får anta att Olof och Kristina hade känt varandra tillräckligt länge då för att hans svärfar skulle fått så stort förtroende för honom, som kom utifrån, att han överlät sin gård till honom.

<sup>28</sup> Att en privatperson fick sköta militära angelägenheter var på den tiden inte helt ovanligt. När förbanden tidigare under våren tåg ut till sin övningsplats visste man vilken utrustning som behövdes och hade den med sig. När de senare skulle ta sina kaserner i besittning var det annorlunda. Platsen var inte i detalj känd och man prövade sig fram ifråga om faciliteter och redskap.

<sup>29</sup> I Skedomsbäcken hade Solin ett tvätteri där ett antal kvinnor arbetade för honom. Han införskaffade också en större mangel till verksamheten.

avloppsledningar och levererade brännved för bataljonens <sup>30</sup> alla kaminer. Ofta fick han låna ut jordbruksredskap såsom plogar och harvar, som trängen inte var utrustad med.

Ersättning kunde ske i form av t ex gödsel.

I grunden var Olle Solin ändå jordbrukare. Han drev upp sin jord till mycket stor bärighet. Som byaman deltog han i laxfisket vid Brostugan. Georg Sjödin bad honom också om hjälp med sitt notfiske, vilket Olle ställde i ordning nedanför Nipudden. Med tiden blev han även engagerad i kommunalpolitiken, satt i fullmäktige och var ledamot i fattigvårdsstyrelsen och taxeringsnämnden.

Vedleveranserna var inte begränsade till T3 utan kom att omfatta hela Sollefteå. Olof Solin köpte rotposter och hade virkesdrivningar ända upp i trakten av Näsåker. Vedhandeln övergick så småningom till sonen Valter, som drev den ända fram till ca 1950. I affärerna ingick också att låna ut pengar mot 5-6% ränta, vilket bör ha varit inkomstbringande, då många ville bygga, utöka eller reparera sina hus och kanske inte kunde få lån i bank eller genom Egnahemsnämnd.



*Fig.13. Olof Solin med hustru Kristina (f.1873) och förstfödda barnet, dottern Vera (f.1896). Foto av okänt ursprung.*

Av Olle Solins fastighetsaffärer kan nämnas en slott lägenhet (betesmark) från Lars Hansson på Remsle nr 4, 3 seland, en fastighet av Per Vilhelm Hagberg 1914 på västra Remsle samt 1918 en jordlägenhet av Johan Lundgren i samband med ägostyckningen av Remsle nr 3, 2 seland. Men köpet 1906 av en jordlägenhet på Remsle nr 1:10 var inte vilken fastighetsaffär



*Fig.14. Remsle 1:10 – i dag N.Ådalsvägen 4. Foto: Kalle Ödlund.*

---

<sup>30</sup> T3 var från början 1893 en bataljon, omorganiserades till en kår 2002 och blev regemente 1949.

som helst för Olle. Här kom han att ha basen för sitt jordbruk och här bosatte han sig med sin familj, även om han på sin ålders höst flyttade till granngården. Dock stod den stora mangeln kvar ute i ekonomibyggnaden vi skymtar på bilden (fig.14) långt efter den sista tvätten av T3:s persedlar!

### Sammanfattning

Som entreprenör med ingående lokalkännedom var Olof Solin en länk mellan T3 och den omgivande l. Med sina förtroenden genom vedhandel, penningutlåning och kommunala uppdrag samt med sitt välskötta jordbruk var han en nyckelfigur i ett Remsle under förändring.

## HUR MÅNGA ARBETADE PÅ T3?

### *Två kartor*

Vilka bodde på Remsle under 1930-talet och vilka av dem arbetade på T3? Att i detalj utreda den frågan skulle ligga långt utanför ramen för detta arbete, men ett par märkliga kartor ger om än otillräckliga så dock intressanta svar

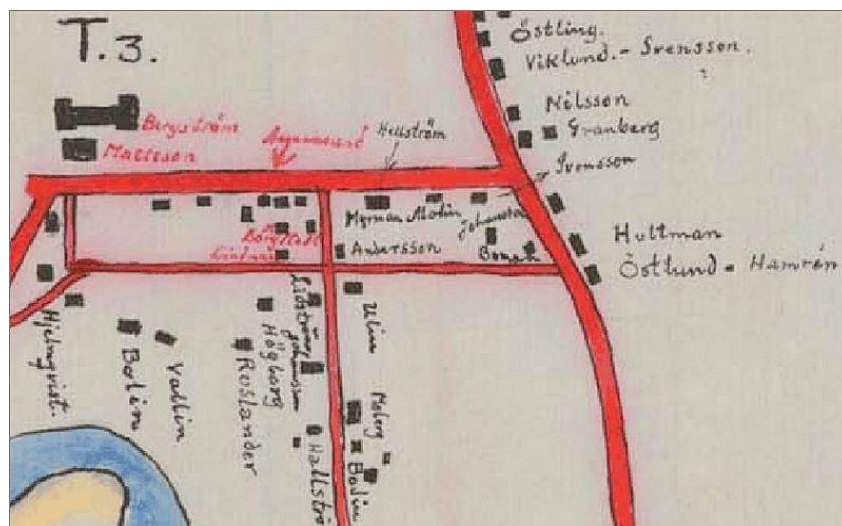


Fig.16. Karta över Sollefteå av okänt ursprung, detalj. Bildredigering: Jan Molander..

Figur 16 uppvisar en liten del av en mycket stor (ca 1x3 m) märklig karta över Sollefteå stad med närmaste omgivningarna gjord i vaxad duk. Husägarnas namn är angivna på Remsle och i områdena väster om stadskärnan på södra sidan älven. Den är behäftad med brister som missvisande proportioner, avstånd och riktningar, men tillräckligt många detaljer stämmer med kända data för att vi ska kunna finna den intressanta.

Inget årtal är angivet på handlingen, men det finns två indikationer. Den ena är att namnet Angermund på Trängvägen är placerat vid den byggnad som ligger längst till vänster i en rad av tre.<sup>31</sup> I början av 1930-talet övertog Karl Edvin Angermund en handelsbod i det huset, en affärsrörelse startad 1918 av Hans Hamberg. Den andra fingervisningen är att två hus saknas.

---

<sup>31</sup> Här finner vi således så tidigt som ca 1930 de tre affärsfastigheter, som blev den viktigaste delen av Remsles kommersiella centrum fram till 1970-talet.





Fig.17. Foto: Bilddatabas Sollefteå.

Figur 17 är ett foto taget från Remsleberget med utsikt mot T3 över övningsfältet. På det syns vid N.Ådalsvägen från höger bostäderna för skraddare Hägglund, skomakare H V Eriksson samt de två likadana husen som tillhörde snickareförman Jonsson och verkstadschef Östberg. Glenn Solin<sup>32</sup> säger sig minnas att de två sistnämnda byggde sina hus samtidigt en sommar, antingen 1933 eller -34. Men på kartan är de inte upptagna. Av namnet Angermund vid Trångvägen och minnet av Jonssons och Östbergs husbyggen drar vi slutsatsen att handlingen är framställd någon gång 1930-34.<sup>33</sup> Vi kallar den därför *Sollefteå 1930-34* i fortsättningen.

Här återfinner vi fastighetsägare från 1918 års ägostyckningskarta, t ex Hultman, Boman, Ulin, Andersson, Wallin, och Hallström. Men åtskilliga nya namn har tillkommit: Östlund, Molin, Myhrman, Lidström m.fl. Johan Lundgren återfinns på nipan uppkallad efter honom och Josef Hjelmqvist har övertagit den magnifika byggnad svärfadern lämnat. Medan ägostyckningskartan bara uppvisar stråk på området, ser vi på *Sollefteå 1930-34* tydligt Trångvägen, Remslegatan och Nipuddsvägen. Den kärrväg som förde snett över bebyggelsen från Trängschaktens översta krök till N. Ådalsägen är borta. Väl att märka är att den samlade bebyggelsen efter N.Ådalsvägen inte sträcker sig längre österut än ungefär till den nuvarande Remslehallen.

Ifråga om husägares och boendes personnamn överensstämmer *Sollefteå 1930-34* till stor del med ett annat dokument, en karta som Ingvar Flodin ritat ur minnet. Han är född 1932 och flyttade 1953 från Sollefteå. Hans karta återspeglar Remsle som han minns det från 1930- och 40-talet, men den upptar endast bebyggelsen väster om Punkt 52. Å andra sidan kan Flodin här i sin uppväxtmiljö tydligt ange de vägar/gator, som löpte söderut från N.Ådalsvägen. För ett närmare studium av *Sollefteå 1930-34* och *Ingvar Flodins minneskarta*, se bilagor 2-9.<sup>34</sup> Med ledning av de båda kartorna och sin lokalkännedom har *Projektgruppen T3 på Remsle* försökt få en uppfattning om hur många som hade sin utkomst på T3, där det förutom befäl arbetade många civilanställda. Gårdarnas antal är kända och i stort sett även hyreslägenheternas. Det största problemet är att det inte funnits någon känd tidpunkt för

<sup>32</sup> Glenn Solin (f.1927), sonson till Olof Solin, övertog på 50-talet faderns hemman med jordbruk och kreatur. Under hela sitt yrkesverksamma liv har han också haft allehanda körslor för jordbruk och byggnationer i hela sollefteåtrakten. Som förtroendevald i Sollefteå stad och senare Sollefteå kommun har Glenn varit ledamot i fullmäktige, fastighetstaxeringsnämnd, inkomsttaxeringsnämnd, nykterhetsnämnd och fritidsnämnd.

<sup>33</sup> Till den osäkra dateringen fogas en ytterligare en brasklapp: på Johannesborg står Johan Lundgrens namn. Han avled som redan nämnts redan 1925, men namnet kan ändå kvarstå efter frånfallet. När gårdsnamnet Johannesborg kom i bruk är okänt.

<sup>34</sup> Båda kartorna har utgjort arbetsmaterial för *Projektgruppen T3 på Remsle*, som gjort tillägg och justeringar, vilka av redaktionella skäl inte kan redovisas på ett tillfredsställande sätt.

mätning. Dock råder den övervägande uppfattningen i gruppen att bebyggelse och befolkning på Remsle under 1930- och 40-talen varit relativt oföränderlig. Därför har ändå en uppskattning kunnat göras.

### Sammanfattning

Räknat på 181 personer, varav 110 husägare och 71 hyresgäster, under den aktuella tidsperioden hade 26,5% av dem (36% av husägarna och 64% av hyresgästerna) under längre eller kortare tid arbete på T3.

## BOSTÄDERNA

### Egnahemsrörelsen och Per-Albintorpen

Vid husbyggnationer började på 1930-talets Remsle timringstekniken att överges. Det kan ses som följd av inflyttning, arbetslöshet och penningbrist. Bönder med egen skog byggde timmerhus, men inflyttare och mindre bemedlade hänvisades nu till en ny och billigare teknik. De gjorde stommar av stående plank, stolpar med spåntade bräder och fyllning med sågspån. Samtidigt hade infunnit sig en ny möjlighet till finansiering. Den egnahemsrörelse vi redan mött hade ursprungligen bildats för att motverka emigration. Under perioden 1860-1930 flyttade en miljon människor ur landet, de flesta till USA. För att kvarhålla arbetskraften inrättades 1904 en statlig egnahemslånefond. Lån (och även bidrag) kunde erhållas på förmånliga villkor för att bygga nya eller förbättra befintliga bostäder utanför stadsplanlagda områden och för nybildning av jordbruk. På 1930-talet hade 85 000 egnahem uppförts. Av dem var 60% jordbrukslägenheter och resten bostäder. Låntagaren måste uppfylla vissa krav. Det kunde innebära att man inte fick driva näringsverksamhet i huset, att familjen måste vara tillräckligt stor, att husfadern antingen hade motbok<sup>35</sup> eller var nykterist och i övrigt bedömdes som en skötsam person, inte tidigare straffad.

Datum	T e x t	Pag. kantz. g. nr. kaln	Under året utlånade lån		Sa ing. skuld och under året utlånade lån	Avbetalt under året	Skuld vid årets slut	Därv ständt lån
			Jord och odlingskont	Byggnader	Summa			
1934	J. B. Eriksson, Remsle	2	0,000	44,44	44,44			
1935		2	1,000	1,000	1,000			
1936	A. J. Eriksson, Bäckmanstorp	2		7,9	7,9			
1937	A. J. Eriksson, Bäckmanstorp	2		3,1	3,1			
1938	A. J. Eriksson, Bäckmanstorp	2		1,1	1,1			

Fig.18. Del av lånehandling för John Birger Eriksson.

Foto: Jan Molander.

Utöver Egnahemslånen inrättades 1933 en särskild lånefond för att stödja arbetarsmåbruk i Norrland. De fick fem års frihet från amorteringar och räntor och kallades *Per Albintorp* efter

<sup>35</sup> I motboken angavs tilldelningen av alkoholhaltiga drycker. Det nykterhetsbefämjande s. k. Brattsystemet reglerade 1918-1955 alkoholtillgången med villkor som kön, inkomst, förmögenhet och samhällsposition. Arbetslösa, personer utan regelbunden inkomst, gifta kvinnor och yngre människor i allmänhet fick ingen motbok.

statsminister Per Albin Hansson. I Västernorrland kom de att uppgå till 5 500, fler än i något annat län. Arbetarsmåbruksnämnder fanns i de flesta av Ådalens socknar. I Remsle erhöll 1934 Per Vilhelm Hagberg och John Birger Eriksson arbetarsmåbrukslån med 5.200 respektive 5.500 kr.<sup>36</sup>

Resele arbetarsmåbruksnämnd tillstyrkte 7 november 1933 inför Statens Egnahemsstyrelse tre låneansökningar om 1.000, 4.000 och 5.200 kronor medan tre avslogs. Av dem hänvisades två till Egnahemslån medan utlåntagandet om den tredje formulerades inom parentes: *"fyller ej fordringarna, ej lämplig"*. Vilka villkor som inte fylldes framgår inte av protokollet, men i förtryckta handlingar anges de med 4- till 6-gradiga betyg: *Framtida utsikter till arbetsförtjänster, Hemmets skötsel och vård, (Hur) skolgången är ordnad och Låntagarens förutsättningar att kunna genomföra företaget*. Beträktade utifrån vår tids värderingar verkar dessa och tidigare nämnda villkor för att få lån vara uttryck för en näsvis förmyndarmentalitet. Men vi måste hålla i minnet att flit, redlighet och skötsamhet var den enda banksäkerhet dessa låntagare kunde erbjuda!

### Hälsovårdsnämndens roll

Den 12 mars 1929 hade kommunalfullmäktige i Sollefteå landskommun antagit en hälsovårdsordning<sup>37</sup> för vissa tätbebyggda delar av socknen (kommunen), däribland Remsle by.<sup>38</sup> Kort efter det att hälsovårdsordningen antagits gjordes inspektion på Remsle. Åtta gårdsägare ålades insätta latrinkärl i sina avträden och fyra att bortforsla avfallshögar. I ett fall var avträdet sammanbyggt med huvudbyggnaden och i ett annat med ett varumagasin, vilket inte godkändes. Avträdet skulle vara inte bara helt friliggande utan också placerat på behörigt avstånd från varje bostad. Efter ett år återkom inspektörerna och ålade 54 gårdsägare att efterleva föreskrifterna om *"anskaffande av tätt hopfogade trälådor med lock för uppsamling av sopor och annat torrt avfall."* Nio fastighetsägare fick påstötningar om latrinkärl. Så fortsatte det år efter år med den vanligaste anmärkningen mot frånvarande eller bristfälliga soplådor. Men i hälsovårdsnämndens verksamhetsberättelse 1933 nämns också ett par positiva förutsättningar för Remsle by, dels att den i sig är socknens folkrikaste by<sup>39</sup> och dels att den är *"väl tillgodosedd med gott dricksvatten, som erhållits från vattenledningar, som anlagts av invånarna själva."* I redovisningen av avloppsfrågan sägs att den är ordnad för den del av Remsle, som ligger intill T3.<sup>40</sup>

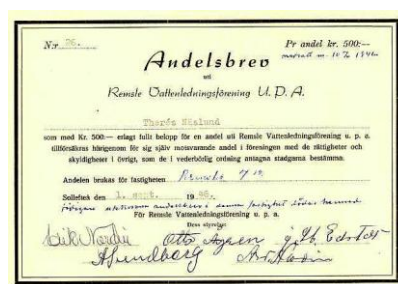


Fig.18. Andelsbrev i Remsle Vattenledningsförening U P A. Foto: Sven-Olof Braff.

<sup>36</sup> Beloppen motsvarar i dagens penningvärde 152.738 respektive 161.551 kr.

<sup>37</sup> Hälsovårdsordning med stöd i §54 i Kungl.Hälsovårdsstadgan av 19 juni 1919.

<sup>38</sup> Den exakta definitionen lyder : *"... det område av Remsle by, som ligger mellan Ångermanälven i söder, Multrå sockengräns i öster samt en linje, som från sistnämnda gräns västerut följer bergfoten till utfartsvägen från det av hemmanet n:r 1 Remsle om 6 seland avsondrade torpet, det s.k. sjöinstorpet, och därifrån söderut mot den punkt, där västra gränslinjen på södra sidan av Ångermanälven träffar nyssnämnda älv."*

<sup>39</sup> I Sollefteå landskommun (socknen) fanns då 3.131 invånare.

<sup>40</sup> Den delen omnämns här – så sent som 1933 – som *"den s.k. Remslemon"*.

På det lokala planet fick Egnahemsnämnden administrera lån för nybyggnad och bidrag för bostadsförbättring. Alla ansökningar behandlades först av kommunens hälsovårdsnämnd, som granskade ansökan och lämnade förslag till beslut.

Som exempel kan vi se hur 13 ansökningar behandlas 1933. De gällde förbättringsbidrag och nybyggnadslån till ett totalvärde av 20 431 kr. Av dem var fyra från Remsle med ansökningar om förbättringsbidrag, 3 630, och nybyggnadslån, 4.800 kr. Vad gällde dem beslöt egnahemsnämnde att bifalla en ansökan om förbättringsbidrag, 1 000 kr <sup>41</sup>, och nybyggnadsbidrag, 1.500 kr <sup>42</sup> samt en annan med 900 i förbättringsbidrag och 1.800 kr i nybyggnadslån. Under det följande året beviljades 14 förbättringsbidrag i Sollefteå socken, varav två till Remsle, det ena på 900 och det andra på 950 kr. Hälsovårdsnämnden följde sedan upp lånen/bidragen med granskning av månadsrapporter från byggnadsarbetena.

Hälsovårdsnämnden, obligatorisk i landskommuner först 1936, blev alltmer kompetent att bedöma behoven av bostadsförbättring och nybyggnad. Nämnden bistod även sökande i upprättande av låneansökningar till Egnahemsnämnden.<sup>43</sup> Över Remsle by gjorde den 1938-39 en bostadsinventering. I Sollefteå kommuns centralarkiv finns bevarade 204 bostadsbeskrivningskort, protokoll efter besiktning av alla bostäder i Remsle by på den

Ansökningar om förbättringsbidrag och nybyggnadslån:		
	Namn och adress	Ant. lög. Bidr.
	Viktor Granberg, Granvåg	1 1000:-
	J Engblom, Hullsta	2 2000:-
	J W Mellgren, Prästbordet	1 950:-
	E G Sjöberg, Hägesta	1 325:-
	G R Scherdin, Rösta	2 955:-
	J P Lidström, Rösta	2 2000:-
	K Sjödin, Östgranvåg	1 475:-
	J Östman, Nyland	1 472:-
	J A Israelsson, Skärvsta	1 257:-
	A K Brändlund, Västanbäck	1 434:-
	J U Öberg, Skärvsta	1 500:-
	G Granholm, Vemyran	1 500:-
	A H Liden, Trästa	1 360:-
	L A Danlin, Rösta	1 240:-
	H K Lever, Hägesta	1 150:-
	G E Ågren, Remsle	1 70 :-
	A Vestergrén, Skärvsta	1 420:-
	L Y E Lövblad, " "	1 254:25

Fig.19. Sammanställning av låneansökningar, detalj. Utdrag ur protokollsbok för hälsovårdsnämnden 1933. Foto: Jan Molander.

tiden. På korten är förtryckt frågor om ägare, hyresgäst, antal rum och golvytor, personer i hushållet varav antal under 15 år, grund, gårdens läge i förhållande till markytan, väggar, fönster, golv, trossgolv, yttertak, uppvärmning, trapp/förstuga, ljusförhållanden, ventilationer, utrymmen som skafferi och garderob, biutrymmen, avloppsledning, avträde, bostadens skötsel, vägghyra, yttre sanitära förhållanden, mindre tjänlig familjebostad och otjänlig familjebostad.

Det mönster som uppträder efter genomgång av 50 bostadsbeskrivningskort är bl.a. att tak, väggar och golv oftast var utan anmärkning, att köksspis fanns i nästan alla bostäder, att centralvärme var vanlig och att där inte så var fallet rummen uppvärmdes med kaminer, att VC saknades i hälften av bostäderna, att hyresgästens bostadsstandard var sämre än hyresvärdens och att vägghyra var ovanlig. Kategorierna *Mindre tjänlig familjebostad* och *Otjänlig familjebostad* markerades inte i något fall.

<sup>41</sup> 29.373 kr i dagens penningvärde.

<sup>42</sup> 44.059 kr i dagens penningvärde.

<sup>43</sup> Av den anledningen finns i hälsovårdsnämndernas arkiv de första ritningarna till bostadshus på landsbygden.

Hälsovårdsnämnden arbetade alltså inte bara för att motverka smuts, ohyra och smittospridning, utan var också inriktad på att höja den allmänna bostadsstandarden. Hus byggdes eller i de flesta fall förbättrades med ekonomiskt stöd från Egnahemsnämnden och i ett par fall av Nämnden för arbetarsmåbrukslån.

### Sammanfattning

Mindre kostnadskrävande byggteknik och lånemöjligheter för allt flera ledde till nybyggande och reparationer av hus på Remsle under 1930-talet. Den nyinrättade hälsovårdsnämnden drev också på en utveckling mot förbättrad bostadsstandard. Vattenförsörjningen var överlag god. T3:s närvaro märks genom att bostäderna i närheten av kasernområdet var anslutna till avloppsledningar. Egnahemsnämnden och hälsovårdsnämnden ställde nödvändiga villkor för statliga lån och bidrag. Remsle är ett exempel på hur vägen till välfärden börjar med sanitets- och hygienfrågor i Lubbe Nordströms "Lort-Sverige"

## KÄLLFÖRTECKNING DEL 2

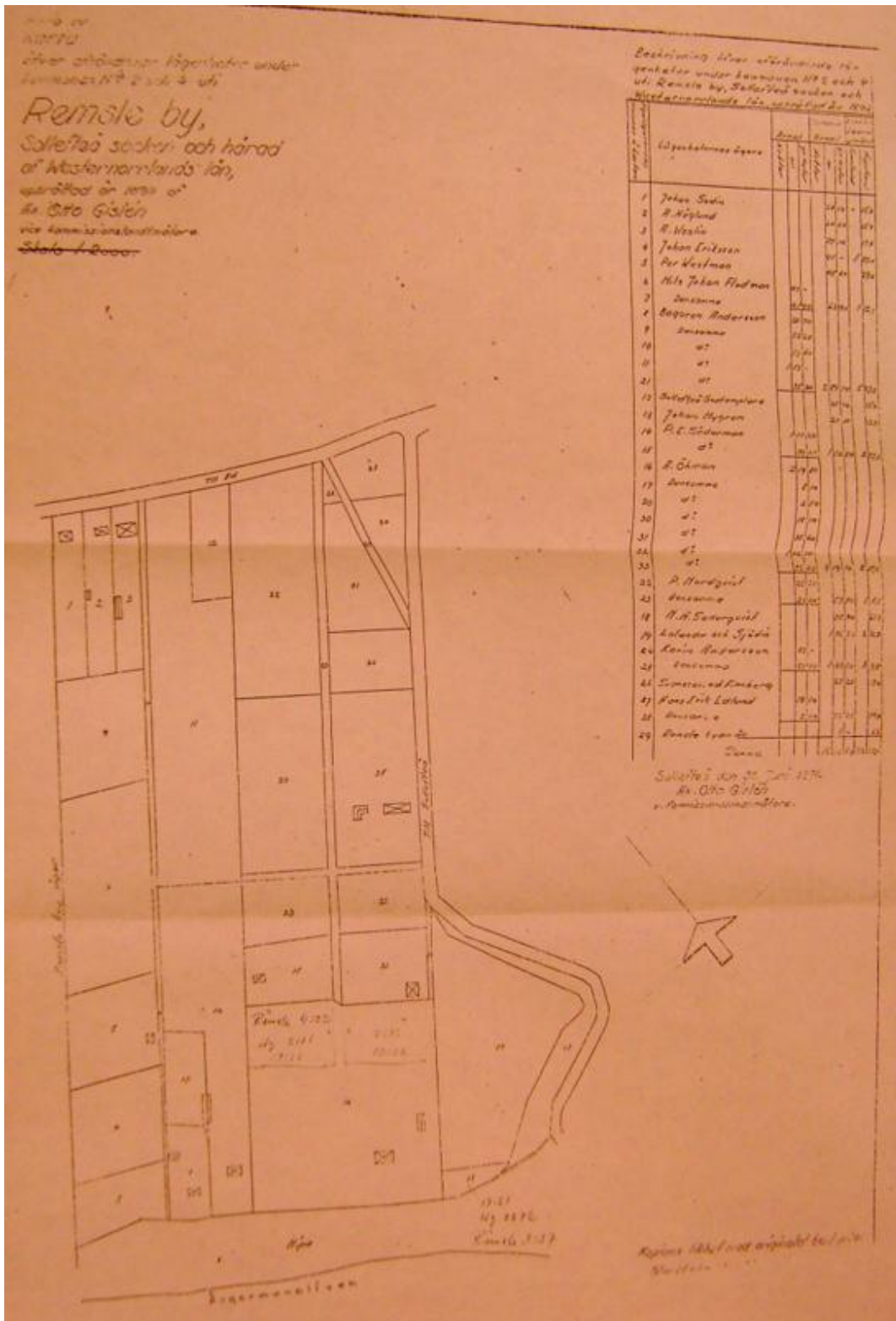
### *Primärkällor*

Dialekt- och folkminnesarkivet i Uppsala	Herman Geijer, Ortnamnet Remsle, 1905, ULMA 508:49.
Flodin, Ingvar	Minneskarta över Remsle på 1930-40-talen nedtecknad 2010.
Fortifikationsverket	Karta över en del af Remsle mo vid Sollefteå, Stockholm 1896.
Kungliga Biblioteket	Digitaliserade svenska dagstidningar.
Lantmäteriet	Historiska kartor, 22-SOL-173.
-	Historiska kartor, 22-SOL-333A-B
-	Historiska kartor, Lantmäteristyrelsen, Sollefteå socken, sockenkarta 1856, utsnitt
-	Karta över en del Afrösningsjord och utslätter till Remsle by i Västernorrlands län, Södra Ångermanlands Domsaga och Sollefteå socken upprättad vid laga skifte åren 1856-60. Lantmäteriverket, akt nr 22-SOL-160.
-	Karta över laga skifte 1872 för Remsle och Bergs byars fjäll eller fyllnadsskog, akt nr 22-SOL-173.
Okänt ursprung	Handritad karta över Sollefteå tillkommen under tiden 1930-34.
Riksarkivet SVAR	Folkräkningen 1880-1900
-	Husförhörlängd över Kungl. Västernorrlands Regemente 1912-13, A045 43, kort nr 2, sid. 77
-	Husförhörlängd Sollefteå A1 14a, 1887-1897
-	Inskrivningsdomarens Ångermanlands Mellersta domsagas lagfartsböcker, Sollefteå socken, Remsle by, Remsle nr 3, 5 seland, rum 179 (1926), 184 och 206 (1930-31)
Riksarkivet, Krigsarkivet	Topografisk karta år 1700, SE/KrA/0400/10B/012
Sollefteå kommun	Karta över Sollefteå kommun och tätorter. Adresskarta över Sollefteå centrum, Sollefteå 1980
Sollefteå kommuns centralarkiv	
Resele landskommun	Arbetarsmåbruksnämnden 1933-41
Sollefteå landskommun	Hälsovårdsnämnden 1929-33
-	In- och utgående skrivelser, 1886, s.221
-	Kommunalstämmaprotokoll 17.3.1884-27.3.1890.
-	Kommunalstämman: inkomna skrivelser och kungörelser 1867-1901,

	E1:1
-	Nämnden för arbetarsmåbrukslånerörelse 1933-44
-	Nämnden för egnahemslån 1934-37
Svedbergs pappershandel, Örnsköldsvik (utg.) Willberg, Wille	Vykort med motiv Sollefteåbron från Appelbergs nipa. Anteckningar om företagare i Sollefteå 1880-1940.
<b>Muntlig information</b>	
Återkommande samtal med Glenn Solin 2010-2011.	
Samtal i mars 2011 med förre militärområdesbefälhavaren Bo R Svensson om militära förbands ibruktagande av kaserner vid förra sekelskiftet.	
<b>Litteratur och bearbetningar</b>	
Alfredsson, Hans O	Yngve Sundqvist. Fokus 24 september 2010.
Berglund-Lake, Håkan	Livet äger rum. Försörjning och platstagande i norrländska sågverkssamhällen, Uppsala 2001.
Sollefteå-Bladet	Johan Lundgren 70 år 8.januari.
Föreningen Norrlandsträngen	Norrlandsträngen: Fredrikshov-Remsle mo 1893-1993, Sollefteå 1993.
Julstad, Barbro	Fastighetsindelning och markanvändning, Stockholm 2005.
Lundin, Paul	Trängschaktet (Norrlandsträngaren 1968:1).
Länsstyrelsen Västernorrland	Byggnadstradition i Västernorrland. Utgiven av Länskommittén för europeiska byggnadsvårdsåret i Västernorrlands län i samverkan med Sundsvallsbanken. Härnösand 1975.
Molander, Jan	När T3 kom till Remsle mo. T3 på Remsle, del 1, Sollefteå 2010.
Nationalencyklopedins nätversion	Artiklar Brattssystemet, Komplementsamhälle, Ägostyckning.
Nyström, Mauritz	Norrlands industrialisering (Industrialismens tid, red. av Maths Isacson och Mats Morell, SNS Förslag 2002.)
Projekt Runeberg (digitaliserade äldre lexikon, handböcker, årsböcker m. m.)	Art. Ägostyckning. <a href="http://runeberg.org/advokaten/0272.html">http://runeberg.org/advokaten/0272.html</a>
-	Svenskt dialektlexikon. Ordbok öfver svenska allmogespråket, 1862-67, sid. 67. Elektronisk utgåva av Johan Ernst Rietz 2007.
Räkna ut penningvärdet	<a href="http://www.myntkabinettet.se/web/Rakna_ut_penningvardet.aspx">http://www.myntkabinettet.se/web/Rakna_ut_penningvardet.aspx</a>
Strömberg, Per	Tornstadens skapare; Arkitekten Lars Niklas Wahrgrens liv och verk i Sollefteå, Uppsala 1997.
Svenbrink, Paul	Sollefteåbor 1907-1924, 1 album pressklipp.
-	Sollefteåbor 1925-1932, 1 album pressklipp.
Svensk uppslagsbok	Art. Förbättringsbidrag. <a href="http://svenskuppslagsbok.se">http://svenskuppslagsbok.se</a>
Svensk arkivinformation i Ramsele (utg.)	Svensk förvaltningshistoria (digital resurs). Ramsele: SVAR, Riksarkivet, 2004.
T3 (utg.)	Kungliga Norrlands Trängkår - 50 år i Sollefteå, Sollefteå 1948
Tedebrand, Lars-Göran	Art. Norrlands befolkningsutveckling. Norrländsk uppslagsbok, del 3, 1995, s. 275.
Vännäs kommun	Bebyggelse och byggnadstyper. <a href="http://www.vannas.se/default.aspx?di=2776">http://www.vannas.se/default.aspx?di=2776</a> .
Wikipedia (digitalt lexikon på Internet)	Art. Egnahemsrörelsen.
-	Art. Norrlands Trängkår.
Åkerberg, C	Sollefteå folkskolor åren 1842-1917. Ett sjuttiofemårsminne. Sollefteå 1917.



Bilaga 2.







Bilaga 4.

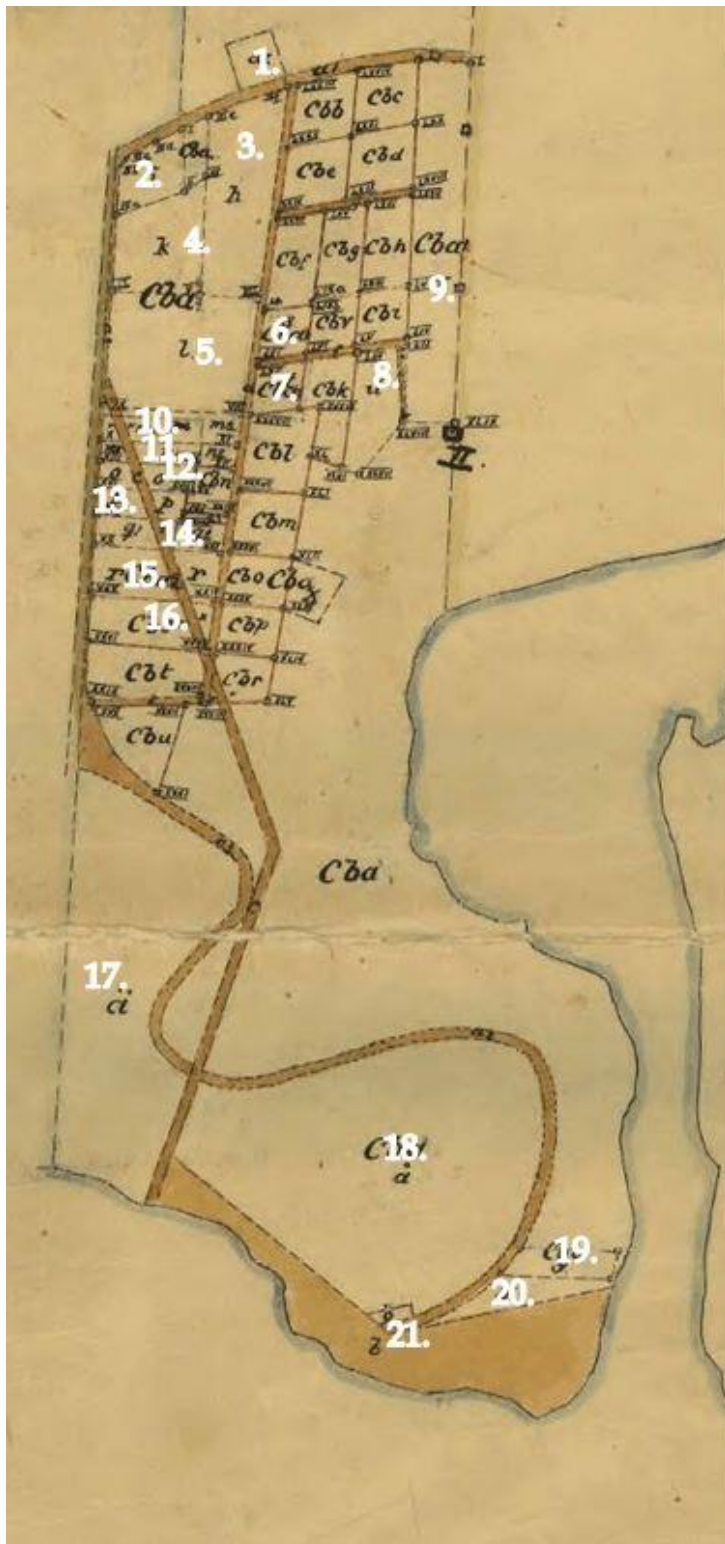
Beskrivning öfver oförändrade lögenheter under kommunen N:o 2 och 4 uti Rensle by, Sallerfö socken och Westernorrlands län uppräbod år 1894

Lösenhetsnummer i länslängan	Lösenheternas ägare	Areall		Summa		Summa lösen
		Äckor	Ymer	qr	are	
1	Johan Sedin			24 10	-	156
2	A. Höglund			20 60	-	159
3	A. Westin			27 10	-	176
4	Johan Eriksson			21 -	1 27 10	
5	Per Westman			45 60	-	296
6	Nils Johan Flodman	47 -				
7	Densamme	2 14 0		63 90	-	1 12 7
8	Boqren Andersson	24 70				
9	Densamme	53 20				
10	d:	17 60				
11	d:	1 53 -				
21	d:	35 20		2 89 70	-	5 27 6
12	Sallerfö Gwatemplare			35 70	-	157
13	Johan Hygren			21 10	-	137
14	P. E. Söderman	1 11 20				
15	d:	37 10		1 10 80	-	2 22 5
16	A. Öhman	2 19 80				
17	Densamme	2 10				
20	d:	2 50				
30	d:	18 10				
31	d:	38 60				
32	d:	1 02 10				
33	d:	35 20		4 19 10	-	8 17 6
22	P. Nordqvist	26 20				
23	Densamme	32 00		57 80	-	1 65
18	H. H. Soderqvist			35 90	-	233
19	Lolander och Sjödén			1 32 50	-	2 22 8
24	Karin Andersson	35 -				
25	Densamme	1 11 20		1 65 20	-	3 2 8
26	Svensson och Finnberg			27 20	-	70
27	Hans Erik Loflund	19 10				
28	Densamme	2 20		22 22	-	148
29	Rensle byan etc			3 -	-	50
	Summa			18 12 10		25 22 2

Sallerfö den 30 juni 1894.  
Ax. Otto Gisten  
v. kommissionstundsmätare.



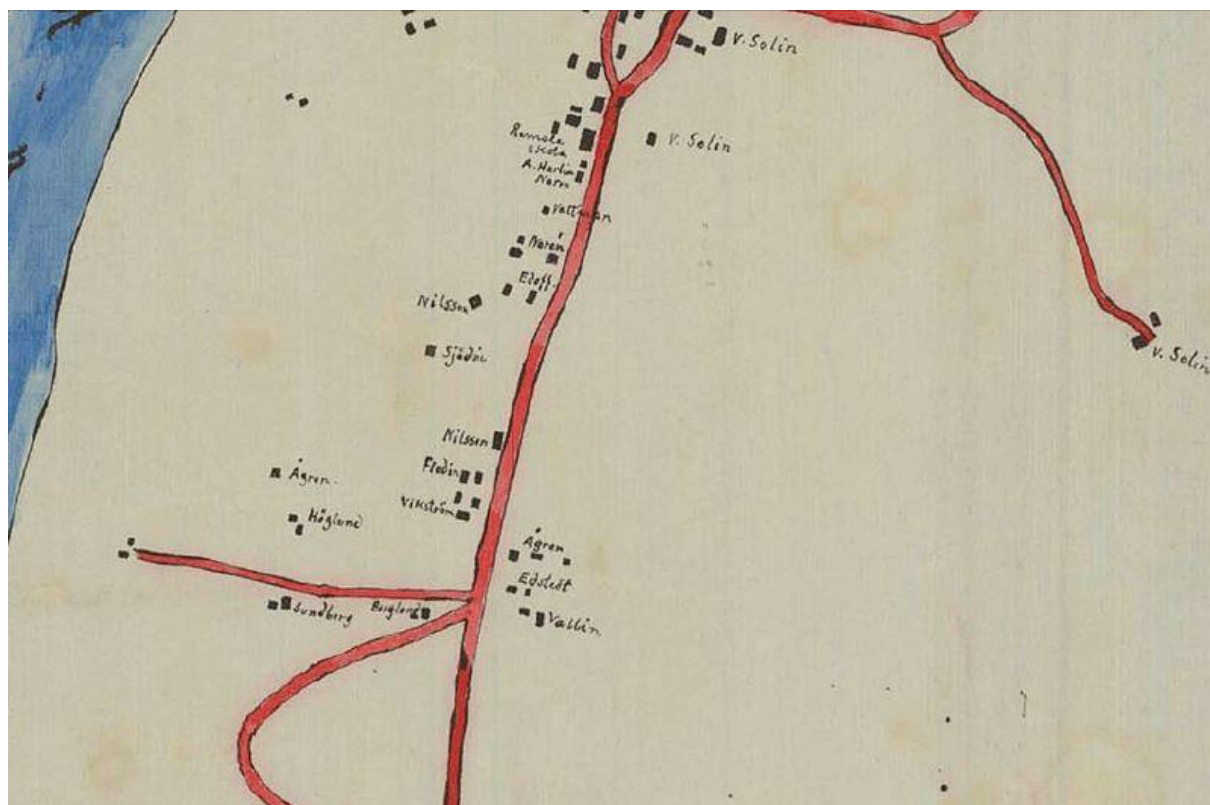
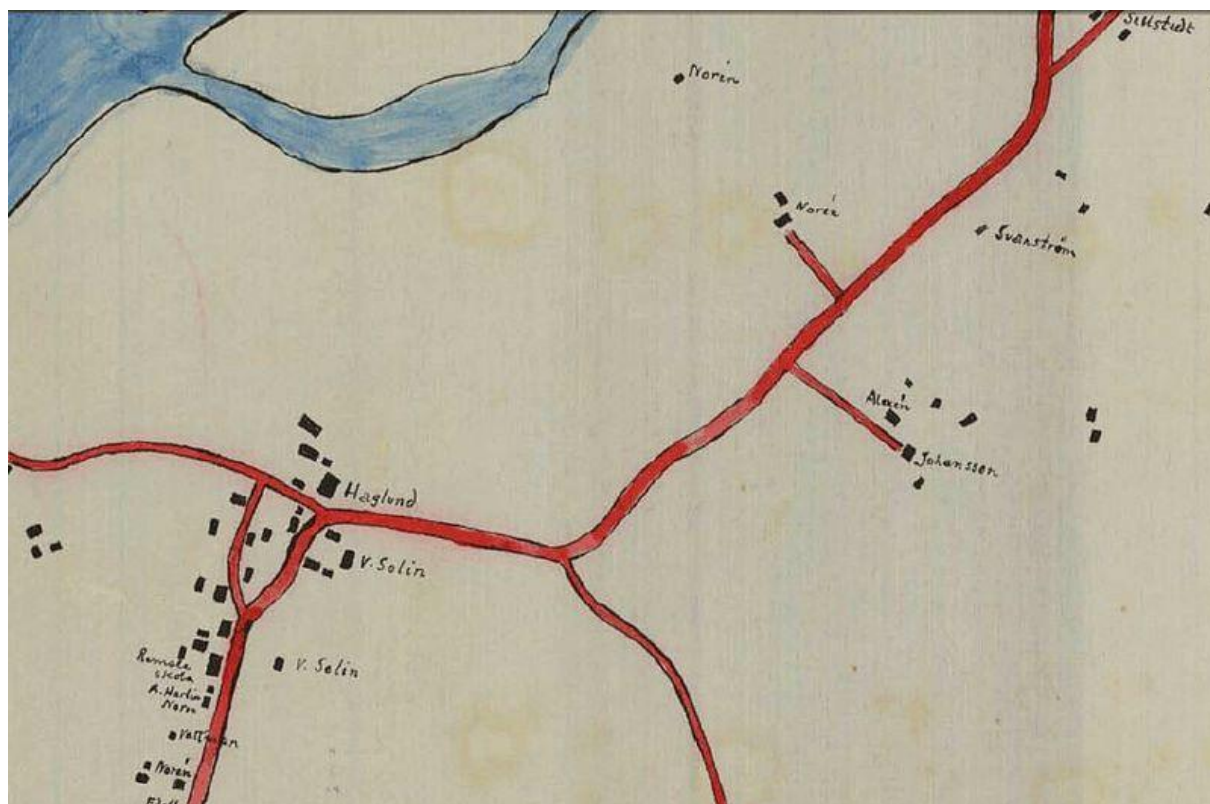
## Bilaga 6.



1. G V Hultman
2. Th Eriksson
3. Johan Boman
4. Olof Solin
5. Erik Molander
6. Nils Ulin
7. Sergeant Wijmark
8. P O Johansson
9. B Hallström
10. Alma Sjödin, 2 lotter
11. K G Andersson
12. N Edbom
13. Johanna Persson
14. Josefina Melander, 3 lotter
15. O E Aronsson
16. G J Wallin
17. Kungl. Norrlands Trängkår
18. Petter Sjödin
19. J Nilsson
20. Leonard och Johan Carlsson
21. Mikael Mickelsson

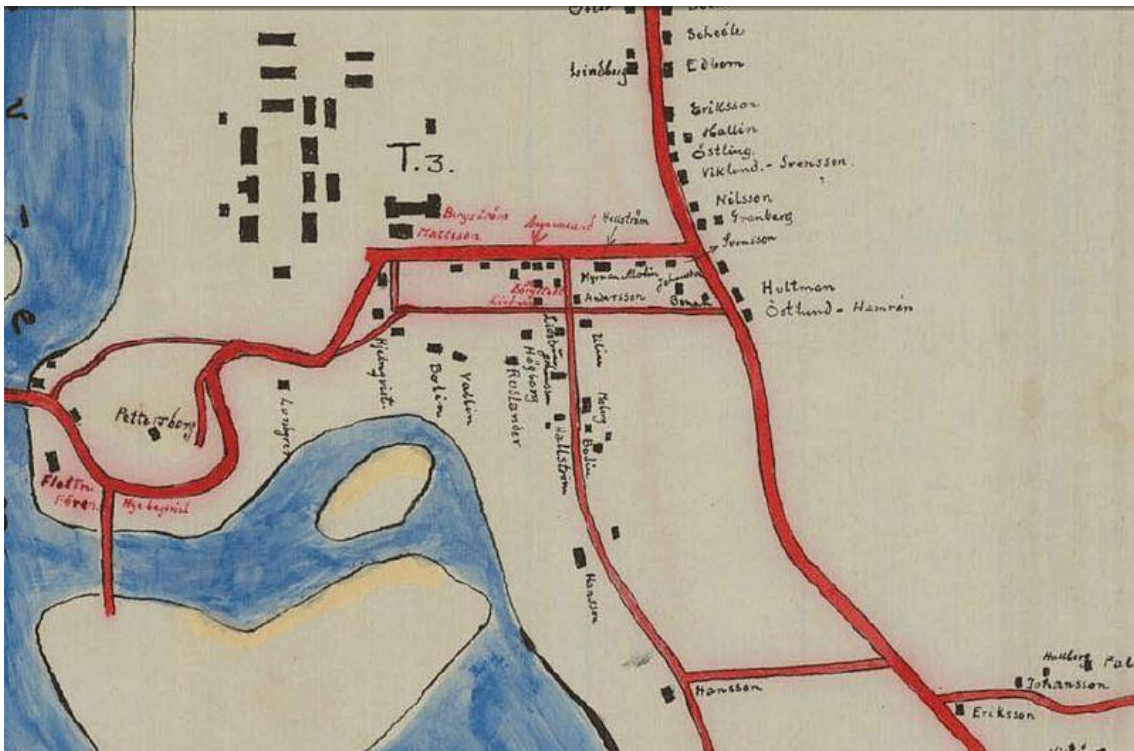
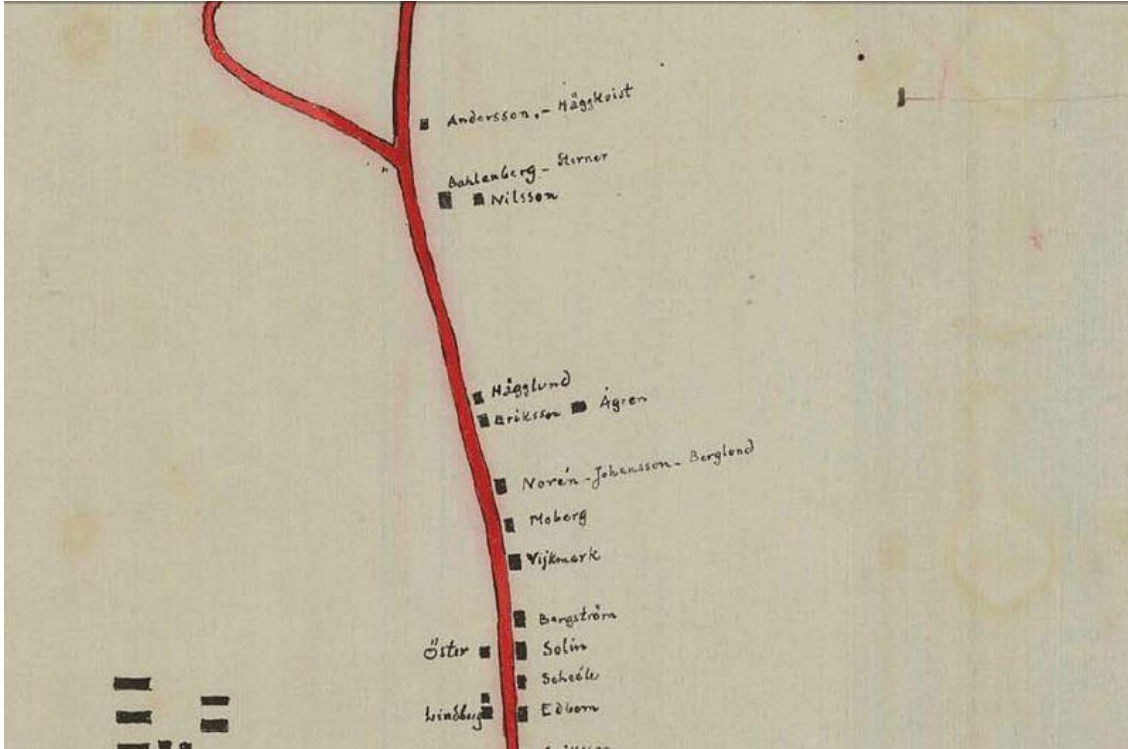
Ägostyckningskarta över 2 seland, nr 3 i Remsle by 1918.  
Personnamnen är direkt avskrivna från distriktslantmätarens  
uppställning i ett arbetsmaterial.

Sollefteå 1930-34, del A-B.



Bilaga 8.

Sollefteå 1930-34, del C-D.

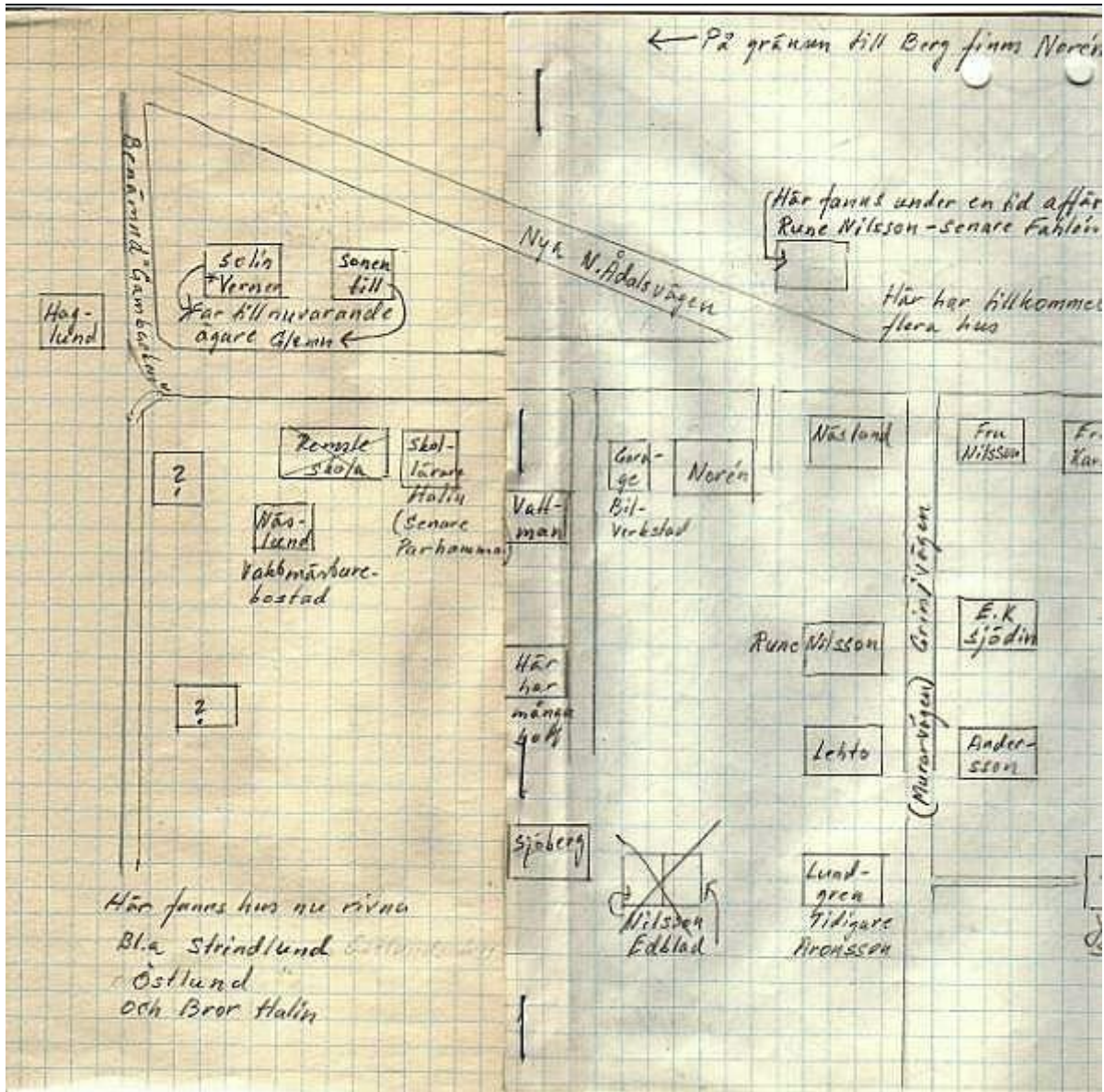


Sollefteå 1930-34, del E.



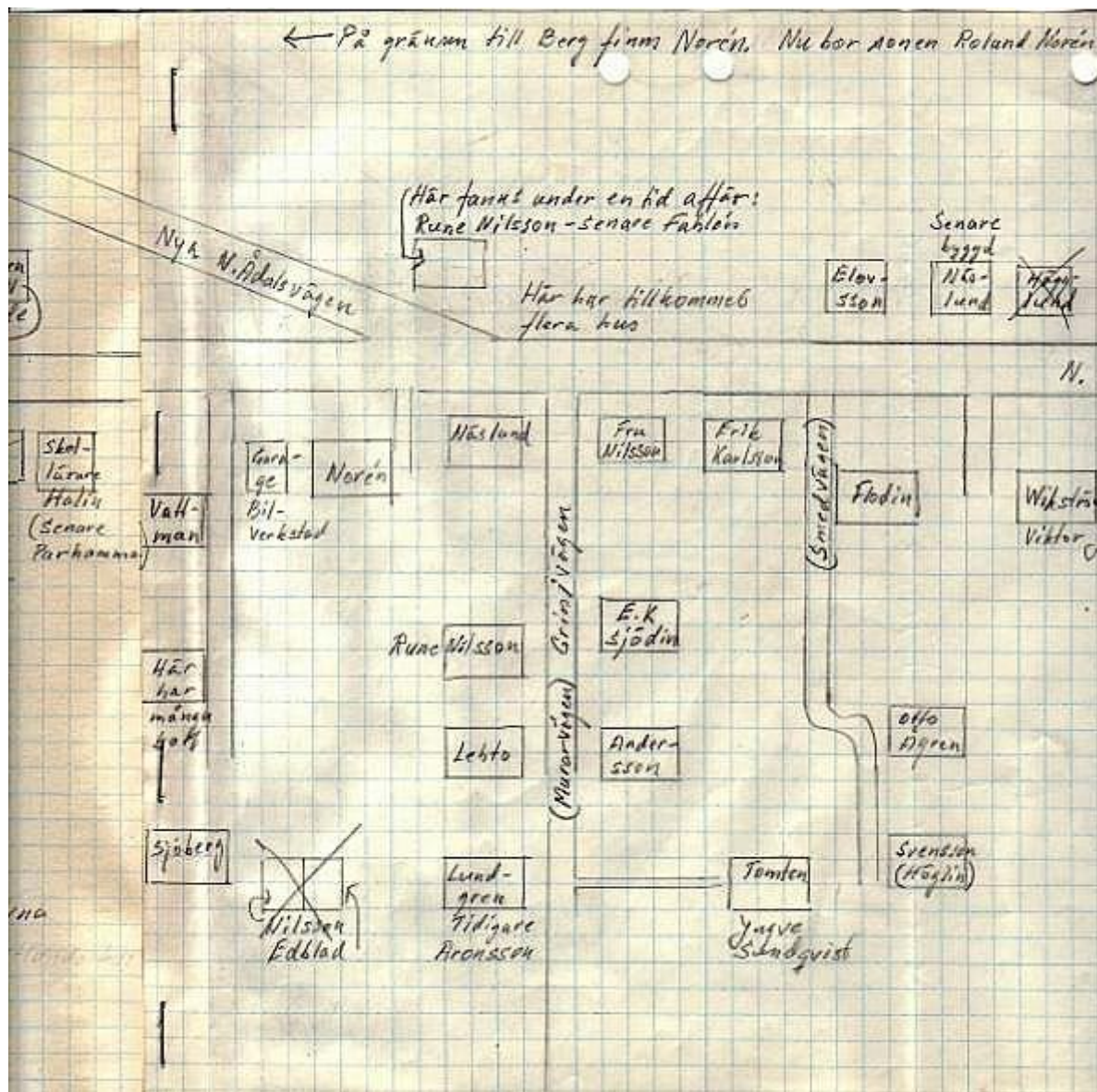
Bilaga 10.

Ingvar Flodins minneskarta, del A.



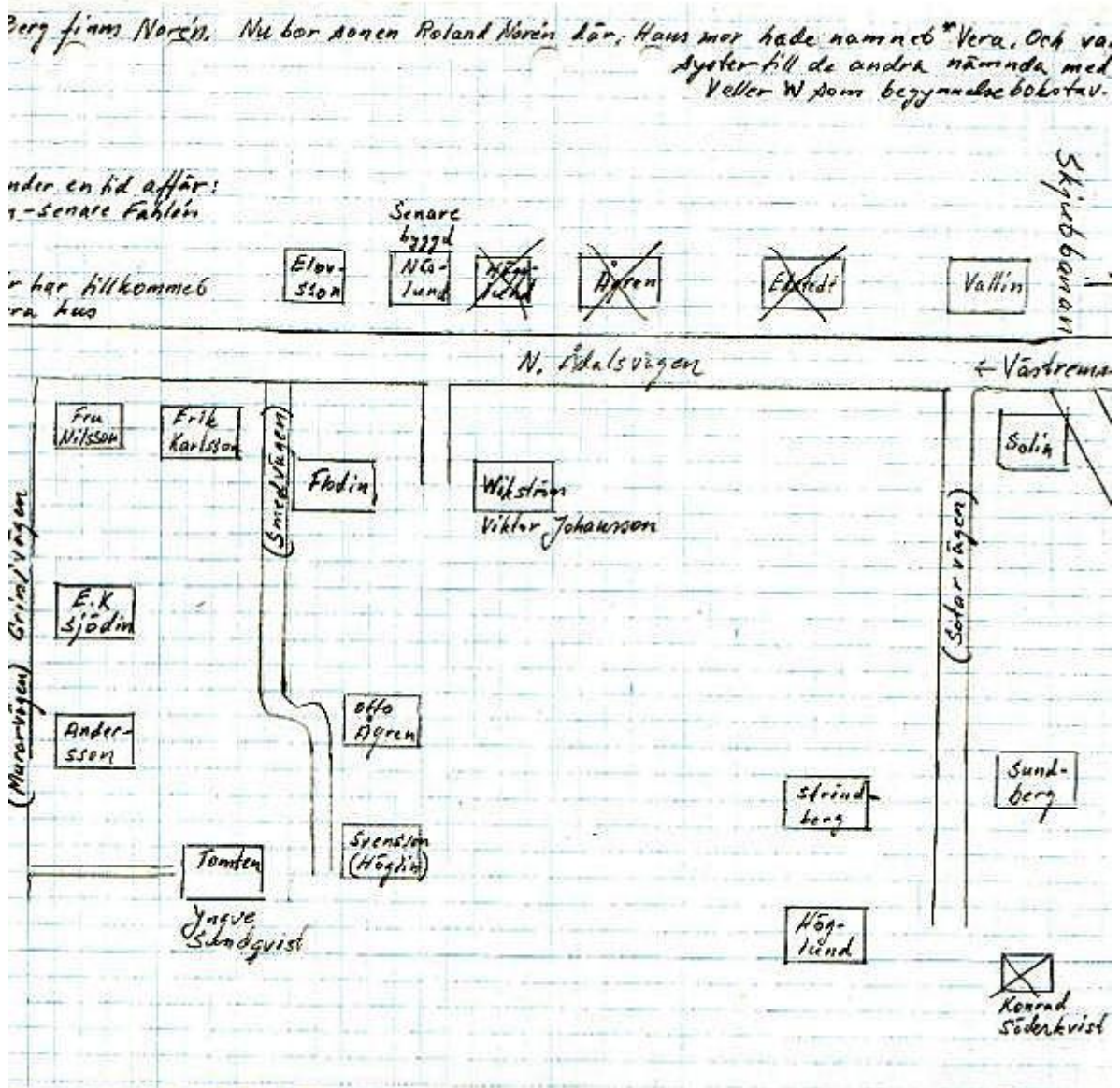


Ingvar Flodins minneskarta, del B.



Bilaga 12.

Ingvar Flodins minneskarta, del C.



Ingvar Flodins minneskarta, del D.

